

У9(ЗРСС)
Б73

С

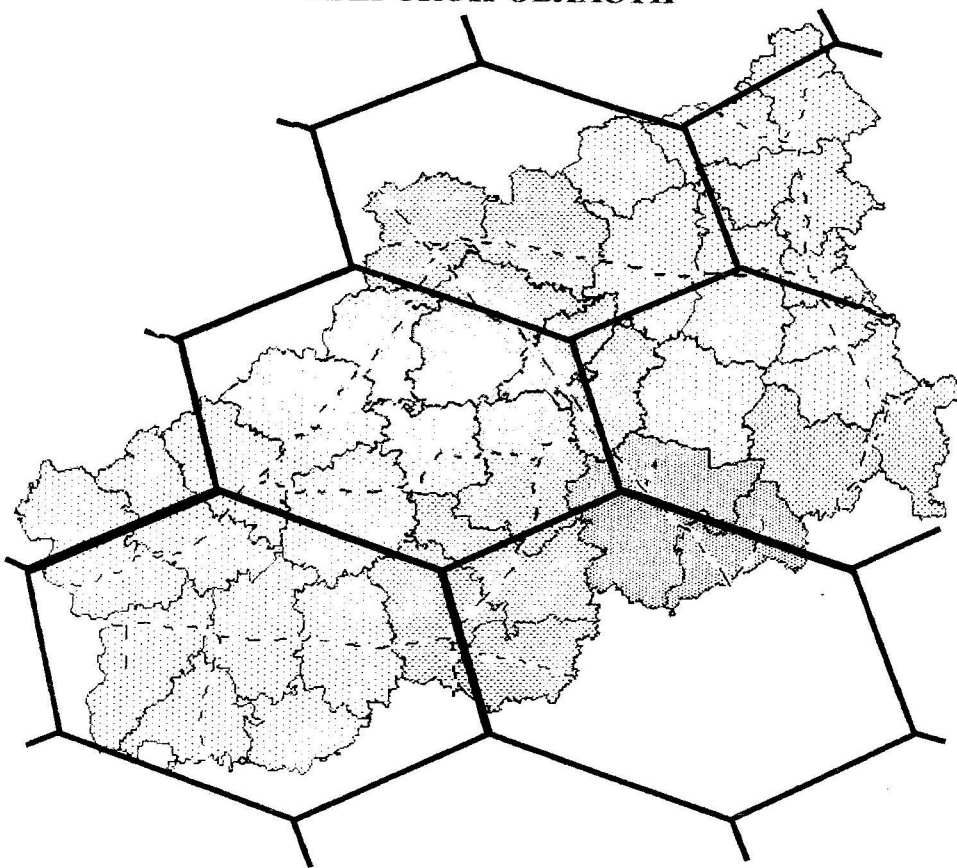


**География
и региональное развитие**

ВЫПУСК 3

Л.П.БОГДАНОВА, А.А.ТКАЧЕНКО, А.С.ЩУКИНА

**ОЦЕНКА
СОЦИАЛЬНО-ЭКОНОМИЧЕСКОЙ СИТУАЦИИ
В МУНИЦИПАЛЬНЫХ ОБРАЗОВАНИЯХ
ТВЕРСКОЙ ОБЛАСТИ**



ДАР

Трещенко А.А.

Филл

842009

ТВЕРСКОЙ ГОСУДАРСТВЕННЫЙ УНИВЕРСИТЕТ

Научная серия

«География и региональное развитие»

Выпуск 3

Л.П. Богданова, А.А. Ткаченко, А.С. Шукина

**Оценка социально-экономической ситуации
в муниципальных образованиях
Тверской области
(концепция, методика, результаты)**

Тверь 2003

Тверской государственный университет



Научная библиотека 00143237

УДК (2Рос)
573

УДК 911.3

Богданова Л.П., Ткаченко А.А., Щукина А.С. Оценка социально-экономической ситуации в муниципальных образованиях Тверской области (концепция, методика, результаты) / Научная серия « География и региональное развитие». Тверь, 2003. - 63с.

В работе представлены методика и результаты оценочных исследований социально-экономической ситуации в муниципальных образованиях Тверской области, понимаемой как сочетание условий и обстоятельств, определяющих уровень и качество жизни населения определенной территории в конкретное время. Сформулированы принципы создания информационной базы для обоснования мер региональной политики. Предложена система показателей из трех блоков: первый отражает сложившиеся базовые различия в условиях жизни и деятельности людей, второй – степень нуждаемости муниципального образования в мерах социальной поддержки населения, третий включает набор динамичных индикаторов текущей социально-экономической ситуации. Проанализирована дифференциация муниципальных образований Тверской области по всем 15-ти отобранным показателям, построена серия оценочных карт. Выделены группы муниципальных образований, различающиеся по условиям и потенциалу развития, для каждой из групп предложены меры региональной политики.

Картографические материалы выполнены **С.И. Яковлевой**

Научный редактор профессор **В.П. Гавриков**

Рецензент доктор географических наук, профессор **А.И. Алексеев** (МГУ)

Исследование проведено при поддержке
Администрации Тверской области и РФФИ
(проекты 01-06-80277 и 02-06-96002)

БИБЛИОТЕКА
Тверского
государственного университета

© Л.П. Богданова, А.А. Ткаченко, А.С. Щукина, 2003

СОДЕРЖАНИЕ

Введение	3
1. Концепция работы	4
2. Информационная база исследования	8
2.1. Проблемы формирования информационной базы	8
2.2. Принципы отбора показателей	10
3. Построение системы показателей	15
3.1. Базовые показатели	15
3.2. Показатели социального благополучия	22
3.3. Показатели – индикаторы текущей социально-экономической ситуации	26
4. Дифференциация муниципальных образований по показателям социально-экономической ситуации	30
4.1. Анализ различий по базовым показателям	30
4.2. Анализ различий по показателям социального благополучия	33
4.3. Анализ различий по показателям – индикаторам текущей социально-экономической ситуации	39
5. Группировка муниципальных образований для целей региональной политики	48
5.1. Оценка условий социально-экономического развития муниципальных образований	48
5.2. Оценка степени соответствия социально-экономической ситуации условиям развития муниципальных образований	52
Литература	54
Приложение	56

1. Концепция работы

Предлагаемая работа нацелена на создание научной базы для принятия управленческих решений в сфере внутриобластной региональной (т.е. территориально-дифференцированной) социально-экономической политики Администрации Тверской области. Необходимость проведения работы по данной теме диктуется потребностью в системе выборочной централизованной поддержки территорий. Эта потребность вытекает из неравенства условий, в которых находятся муниципальные образования (далее – МО области). Особенности экономико-географического положения, демографическая ситуация, наличие объектов инфраструктуры, накопленные ценности, структура и уровень развития производства, нынешнее состояние экономики и другие факторы – создают неравенство в социально-экономической сфере и порождают проблему территориальной справедливости/несправедливости.

Выборочная централизованная поддержка территорий составляет суть региональной политики в ее общепринятом научном смысле (в отличие от бытующих в современной России трактовок). Решению этой задачи на общероссийском уровне посвящена Федеральная целевая программа «Сокращение различий в социально-экономическом развитии регионов Российской Федерации (2002-2010 годы и до 2015 года)». При этом предлагаемый в данной программе набор показателей – индикаторов социально-экономических различий не может быть без изменений перенесен на уровень муниципальных образований, а, следовательно, не может использоваться для обоснования внутриобластной региональной политики.

Из трех основных вопросов региональной политики: объекты, средства, методы – в настоящей работе рассматривается первый, а именно выбор территорий, которые имеют право на экономическую поддержку областной администрации. Поддержка территорий должна быть системной, алгоритм отбора – объективным и прозрачным.

Разнообразные территориальные сравнения («рейтинги») – как разовые, так и периодически повторяемые – в последние годы очень популяр-

ны. Используемые при сравнениях методики отражают решаемые авторами задачи, а говоря шире – идеологию регионального развития.

Объектом централизованной поддержки может быть экономика, система управления, население определенной территории. И, если Федеральная целевая программа ориентирована на выравнивание условий экономической деятельности в субъектах Федерации, то на региональном (внутри-областном) уровне имеет смысл говорить лишь о сглаживании различий в условиях жизни населения, так как задача экономического выравнивания муниципальных образований представляется абсолютно не реалистичной, причем не только на современном этапе, но и в принципе.

Согласно современным представлениям о социальной справедливости, люди не должны быть заложниками ни объективных географических различий в условиях жизни, ни прежней экономической политики и практики, ни результатов деятельности местной администрации. Обязанность государственной и региональной власти – гарантировать всем местным сообществам и всем отдельным гражданам определенный приемлемый уровень потребления основных социальных благ. Как писал создатель Римского клуба А. Печчеи, «... некий гарантированный минимальный уровень должен стать неотъемлемым правом любого родившегося на свет...» (Печчеи, 1980, с. 187).

Именно улучшение условий жизни в пределах наиболее «слабых» территорий должно составлять сейчас первоочередную задачу региональных властей. Ориентированная на поддержку населения региональная политика требует использования в основном социальных характеристик территории.

Исходя из сказанного, предметом оценки в настоящей работе является региональная социально-экономическая ситуация, понимаемая как сочетание условий и обстоятельств, определяющих уровень и качество жизни населения определенной территории в конкретное время. Оценка ситуации проводится в разрезе современных муниципальных образований Тверской области (без ЗАТО Озерный и Солнечный).

Как известно, существует довольно широкий спектр вариантов региональной политики. Для их типологии также используются различные

подходы, обзор которых в задачу настоящей работы не входит. Для наших целей достаточно назвать два принципиально различных типа, или варианта региональной политики: стимулирующий и компенсирующий.

Стимулирующая региональная политика (РП) нацелена на активизацию регионального развития путем создания благоприятных условий для экономической деятельности. Компенсирующая РП ориентирована на смягчение ситуации и носит характер помощи наиболее слабым территориям. Эти варианты обычно рассматриваются как альтернативные стратегии, т.е. считается, что в определенное время конкретный субъект управления (правительство страны или администрация региона) может придерживаться одного из них.

Мы полагаем, что различие условий, в которых находятся объекты региональной политики (в нашем случае – МО), не позволяет использовать в отношении их однотипную стратегию. Территории, обладающие собственным потенциалом развития, должны стать объектами стимулирующей РП, тогда как слабые территории, практически лишенные такого потенциала, наоборот – объектами компенсирующей региональной политики. При этом основную часть тех средств, которыми располагает Администрация области для поддержки территорий, следует направлять на компенсирующую политику с целью повышения социальных гарантий жителям наиболее «слабых» МО.

В основу отбора поддерживаемых территорий должен быть положен принцип комплексной (разносторонней, одновременной) оценки положения МО. Для реализации названного принципа в настоящей работе использована система показателей, состоящая из трех достаточно автономных блоков (рис. 1).

Первый блок – так называемые «базовые показатели», отражающие наиболее общие условия жизни и деятельности населения. Эти условия сложились в результате длительного развития и практически не могут быть изменены в результате управленческих усилий или измениться в силу каких-либо внешних обстоятельств.

Противоположен первому – третий блок, в который объединены показатели, способные выполнять функцию индикаторов текущей соци-

ально-экономической ситуации. Это наиболее динамичные по своей сути величины, характеризующие современные процессы и подверженные изменениям в самые короткие сроки.

Промежуточное положение занимает второй блок – показатели социального неблагополучия. Эти показатели отражают результаты развития территории за последние 10-20 лет, и по их значениям можно судить о степени «нуждаемости» территории в постоянной поддержке.

Показатели трех блоков, выполняя различные функции, органично дополняют друг друга. Например, низкие («плохие») значения показателей третьего блока говорят о неблагоприятной текущей ситуации в МО и должны рассматриваться как основания для оперативного вмешательства областной администрации. Однако отношение к такой ситуации должно быть различным в зависимости от того, на фоне каких базовых показателей она сложилась. Неиспользование благоприятных условий в виде высокого потенциала развития, отражаемого базовыми показателями, свидетельствует о неудовлетворительной работе администрации МО.

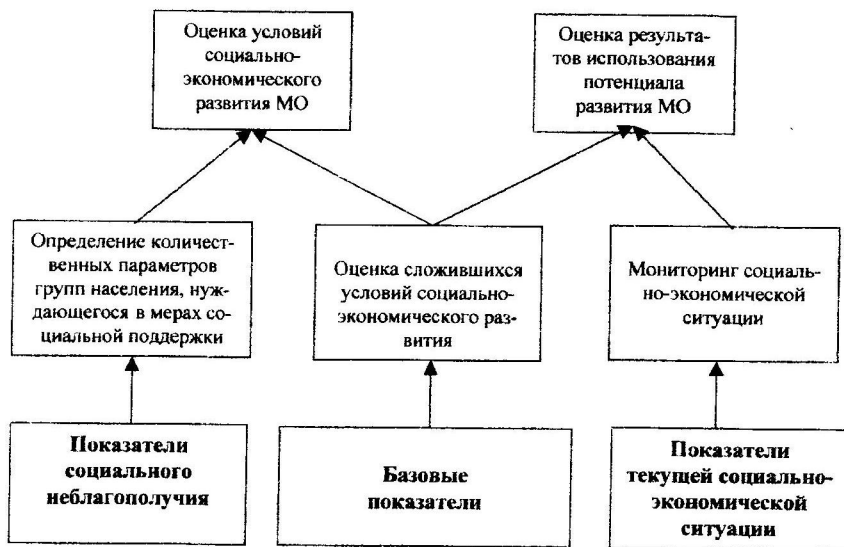


Рис. 1. Логическая схема оценки социально-экономической ситуации в муниципальных образованиях

2. Информационная база исследования

2.1. Проблемы формирования информационной базы

В отечественной науке за последние десять лет накоплен достаточно большой опыт межрегиональных сравнений. Интерес к этой теме среди ученых и практиков обусловлен процессами территориального расслоения, т.е. нарастания социально-экономических различий между регионами, или, по другой терминологии, «региональной асимметрией». Значительно слабее разработаны методы изучения внутрорегиональной дифференциации. Переход на уровень МО не может осуществляться механически. В-первых, необходимы показатели, способные выявить различия в социально-экономической ситуации на уровне городов и районов, во-вторых, эти показатели должны быть обеспечены соответствующей информацией. А информационная база у МО, как известно, много беднее, чем у регионов областного уровня.

Знакомство с используемыми в различных исследованиях системами показателей не позволяет считать результаты многих сравнений адекватными реальной картине. Не ставя задачи дать полный и систематизированный обзор систем показателей, отметим некоторые наиболее характерные их дефекты. Прежде всего, следует сказать, что система показателей очень часто формируется случайно, с опорой на наиболее доступную или просто уже имеющуюся в распоряжении исследователя информацию («из того, что было»), которая не проходит строгой и квалифицированной экспертизы на предмет ее применимости для решения поставленных задач.

Главный порок – недостоверность информации. Причины ее различны. Назовем две основные: сознательное искажение информации, например, с целью ухода от налогов или для занижения негативных показателей (преступности, заболеваемости и т.д.) и неполнота охвата субъектов определенного вида деятельности. Малые предприятия, как известно, не обязаны представлять статотчетность, что оставляет вне поля зрения статистики целые секторы экономики, иногда являющиеся основными в городе или районе. Масштабы уличной торговли никем не учитываются, что полно-

стью обесценивает такой популярный показатель, как объем розничного товарооборота на душу населения.

Следующий распространенный дефект связан с репрезентативностью используемых показателей. Они могут быть правильно рассчитаны, но при этом не отражать реальной ситуации в соответствующей сфере. Так, часть показателей, которые в прошлом использовались статистикой, в наше время полностью утратили актуальность (например, соотношение произведенной и отгруженной продукции) или социальную значимость (производство товаров народного потребления). Другие, отражая устаревшие взгляды и подходы, уже не могут считаться индикаторами социально-экономической ситуации. Это относится ко многим показателям, ориентированным на экстенсивное развитие (например, обеспеченность врачами, больничными койками и т.п.).

Часто используются показатели с неясным содержанием, например, объем платных услуг. Круг учитываемых в нем услуг практически неизвестен, набор их случаен и неполон. Встречаются и такие показатели, различия в значениях которых не имеют очевидной интерпретации, как, например, бюджетные расходы на душу населения (остается неясным, что предпочтительнее: увеличение или снижение данного показателя). Иногда при территориальных сравнениях используются показатели, рассчитываемые по отношению к определенной группе населения. Не характеризуя территорию в целом, они могут дать парадоксальные результаты. Так, сельский Ржевский район оказался на первом месте в Тверской области по производству промышленной продукции на одного работающего в промышленности. Наконец, распространены случаи несоответствия заявленных и реально используемых показателей, например, характеризующих динамику и интенсивность сельскохозяйственного производства вместо его эффективности.

Нередко серьезные нарекания вызывает и организация системы показателей. Исследователи стремятся использовать как можно больше величин, видимо, не понимая, что обилие параметров не способно компенсировать недостаточную достоверность используемой информации. В некоторых системах показателей непропорционально представлены основные

отрасли экономики (например, 11 показателей по сельскому хозяйству и 4 по промышленности).

Следствием использования несовершенных систем показателей являются весьма странные результаты исследований: нелогично пестрые карты, скачущие рейтинги, необъяснимая (а иногда и просто нелепая) дифференциация итоговых оценок. К сожалению, этими недостатками страдает большинство территориальных сравнений, в том числе и по Тверской области.

2.2. Принципы отбора показателей

Информационная база исследования должна представлять собой систему показателей, достаточно адекватно отражающих реальные социально-экономические процессы в их пространственном проявлении. Проект информационной базы следует формировать, с одной стороны, на основе положений теоретической концепции, с другой – под воздействием полноты и качества социально-экономической информации.

Формирование информационной базы нашего исследования было проведено в два этапа. На первом этапе разработан проект информационной базы и сформулированы основные принципы отбора показателей. На втором этапе проанализирована работоспособность каждого из показателей и сформирована трехблочная по структуре информационная база.

Главным требованием, которому должна удовлетворять система показателей в целом, является относительная полнота и пропорциональность отражения важнейших аспектов социально-экономического развития. Конечный набор показателей для каждого аспекта должен включать не один, а несколько показателей, по возможности независимых друг от друга, что повышает общую надежность итоговой оценки. Требования к системе показателей как целому дополняются требованиями к каждому отдельному показателю, используемому для комплексной оценки уровня социально-экономического развития МО.

Первое требование к отобранным показателям – достоверность информации, минимальные искажения с точки зрения методики сбора и об-

работки информации. Именно требование достоверности информации ограничивает возможности использования многих обычно используемых производственных и социальных показателей, например: объем произведенной промышленной и сельскохозяйственной продукции, объем розничного товарооборота.

Второе требование – доступность информации. Каждый из отобранных показателей должен быть представлен в официальной государственной или ведомственной статистике в разрезе МО, либо достаточно просто рассчитываться на основе официальных показателей.

Третье требование состоит в том, что включаемые в систему показатели должны обладать достаточной дифференцирующей силой по отношению к совокупности исследуемых объектов, ибо в противном случае с их помощью невозможно получить сравнительную оценку социально-экономической ситуации в МО. Сравним, например, такие показатели, как средний размер заработной платы занятых в экономике и средний размер пенсии: если первый показатель по МО дифференцирован, что обусловлено различиями в структуре занятости населения и конкретной экономической ситуации, то по второму показателю различия несущественны.

Основные показатели, используемые для рейтинговых оценок, должны обладать еще одним свойством – динамичностью, способностью отражать ход социально-экономических процессов. Этому требованию отвечают, с одной стороны, показатели социально-экономической активности (например, динамика инвестиций в основной капитал), с другой – показатели интенсивности социально-экономических процессов (например, ввод в действие жилья на 1000 жителей).

Сложившаяся к настоящему времени система статистической информации страдает серьезным территориальным дефектом, который заключается в том, что различные экономические и социальные показатели рассчитываются не по одинаковым территориальным единицам. В статистических материалах по Тверской области одновременно присутствуют три варианта «территориального разреза» области:

- Тверь и 36 районов, в состав которых в этом случае включаются и города областного подчинения;

- 12 городов областного подчинения и 36 районов, в том числе 12 районов без районных центров;
- 41 муниципальное образование.

Только небольшая часть показателей разрабатывается по новым методикам Госкомстата в разрезе МО и может быть использована без дополнительного пересчета. Часть показателей рассчитывается только для области в целом и не может использоваться на внутриобластном уровне. Остается возлагать надежды на находящуюся в стадии становления унифицированную систему показателей по муниципальным образованиям (Госкомстат, 2002).

Муниципальные образования Тверской области значительно различаются по статусу административного центра, по общей численности и соотношению городского и сельского населения (табл. 2.1.). Примерно половина населения области проживает в смешанных сельско-городских МО с разными долями сельского и городского населения:

- 6 МО с районными центрами - городами людностью 20-50 тыс. жителей и значительным преобладанием городского населения,
- 12 МО с районными центрами – малыми городами до 20 тыс. жителей и меньшей долей городского населения,
- 12 МО с районными центрами – поселками городского типа; общая численность населения данных МО не превышает 20 тыс. чел, причем в 10-ти из них сельское население превышает городское,
- 3 МО составляют отдельную группу сельско-городских муниципальных образований, искусственно отделенных от городов, выполняющих по отношению к ним центральные функции - Калининский, Вышневолоцкий и Кимрский районы.

Города, имеющие статус муниципальных образований, представлены областным центром (28,3% населения области) и четырьмя средними городами, выполняющими функции межрайонных центров (по данным переписи населения 2002г. численность населения г.Торжка составила 49,2 тыс. чел. и формально его следует относить к малым городам). На долю четырех городских МО приходится 15,3% населения области. Доля сельских МО составляет лишь 3,1% населения Тверской области. Но если выделе-

ние сельского Лесного района в самостоятельное муниципальное образование не вызывает сомнений в связи со сложившейся структурой социально-экономических связей, то искусственный отрыв пусть даже значительных по численности населения Ржевского и Торжокского районов от их фактических центров вряд ли можно считать целесообразным.

Таблица 2.1. Группировка муниципальных образований Тверской области по численности населения и статусным позициям центра

Группы муниципальных образований	Численность населения, тыс.чел.									Итого	
	до 10	10-20	20-30	30-40	40-50	50-60	60-70	90-100	400-500	число МО	%
I. Городские					1	2	1		1	5	43,6
- областной центр, крупный город									1	1	28,3
- малые и средние города					1	2	1			4	15,3
II. Смешанные сельско-городские	6	13	7	2	3			1		33	53,3
- с малыми городами	1	6	5	2	3			1		18	36,6
- с ПГТ - районными центрами	5	6	1							12	9,9
с ПГТ, не имеющими статуса районного центра		1	1			1				3	6,8
III. Сельские	1	1	1							3	3,1
ИТОГО число МО	7	14	8	2	4	3	1	1	1	41	100
в % от общей численности населения	3,9	14,8	14,2	4,5	12,3	11,3	4,4	6,3	28,3	100,0	

Источник: Всероссийская перепись населения 2002 года по Тверской области (предварительные итоги). Тверь, 2003.

Структурные различия между муниципальными образованиями ограничивают возможности использования отраслевой статистики, в первую очередь промышленной и сельскохозяйственной. Недоучет структурных различий может быть источником искажений в оценке отдельных парамет-

ров социально-экономической ситуации. Например, ошибка в оценке демографической ситуации может произойти в результате сложения показателей городского и сельского населения, значительно различающихся по половозрастной структуре и основным параметрам естественного движения (табл.2.2.). Степень демографического неблагополучия в сельской местности оказывается скрытой за счет более благоприятных показателей городского населения.

Таблица 2.2. Естественное движение населения муниципальных образований Тверской области (2002г.)

Тип МО	Муниципальные образования	Удельный вес городского населения	Естественная убыль населения на 1000 чел.		
			все население	Городское	сельское
городской	Г.Торжок	100,0	12,3	12,3	-
сельский	Торжокский р-н	-	23,4	-	23,4
сельско-городской	Западнодвинский р-н	63,2	22,0	19,2	26,5
сельско-городской	Максатихинский р-н	47,3	21,6	14,2	27,7
Всего по области		73,1	14,6	11,6	23,1

Следовательно, конструирование системы показателей требует преодоления противоречия между объективно сложившимися различиями между муниципальными образованиями и необходимостью использования единой системы индикаторов социально-экономической ситуации.

3. Построение системы показателей

3.1. Базовые показатели

Рассмотренные выше столь значительные различия в основных параметрах муниципальных образований обусловили необходимость выделения в отдельный блок группы базовых показателей, отражающих объективно сложившиеся разные исходные позиции МО (рис.2). Показатели данной группы, отличаясь значительной инерционностью, не нуждаются в обязательном ежегодном обновлении и в рейтинговых оценках не используются. Система базовых показателей отражает:

- различия в экономико-географическом положении,
- достигнутый уровень социально-экономического развития,
- особенности сложившейся демографической ситуации.

Оценка базовых параметров МО проведена по пятибалльной шкале на основе следующих позиций:

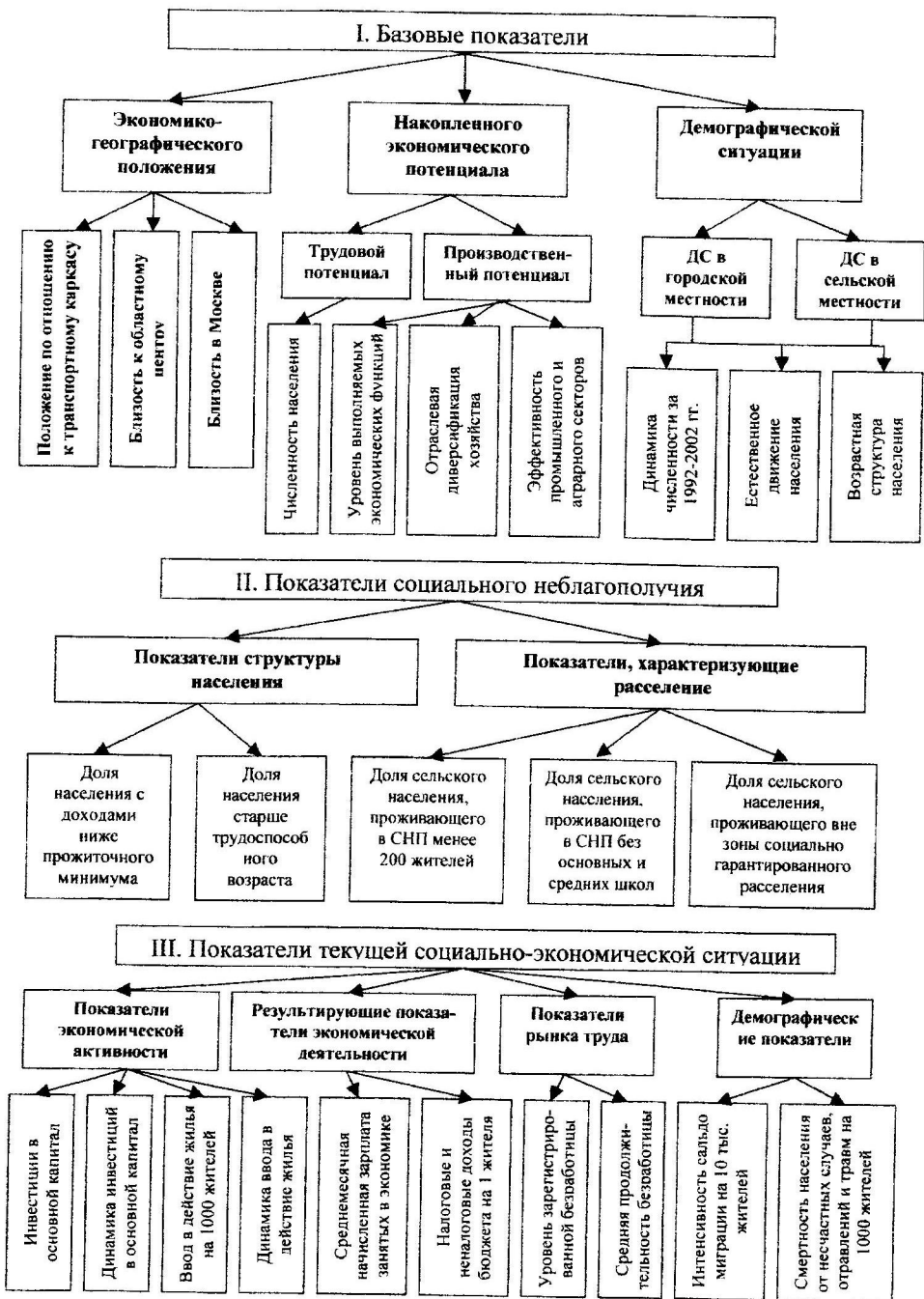
1. Экономико-географическое положение как мера возможности контактов и как характеристика включенности территории в единое социально-экономическое пространство страны является важнейшим ресурсом развития МО. ЭГП оценивалось по трем позициям:

- положение по отношению к транспортному каркасу,
- близость к областному центру,
- близость к Москве.

Для каждой из этих частных оценок использована специальная пятибалльная шкала. Оценки просуммированы, полученные значения разбиты на пять групп с итоговой оценкой от 1 до 5 баллов (рис. 3).

2. Накопленный экономический потенциал рассматривается одновременно и как результат, и как фактор дальнейшего развития МО. Балльная оценка получена экспертным путем с учетом общей численности населения, уровня выполняемых экономических функций, степени диверсификации отраслевой структуры экономики, эффективности промышленного и аграрного секторов (рис. 4).

Рис.2. Информационная база для анализа социально-экономической ситуации в муниципальных образованиях



8/11/04

8111004

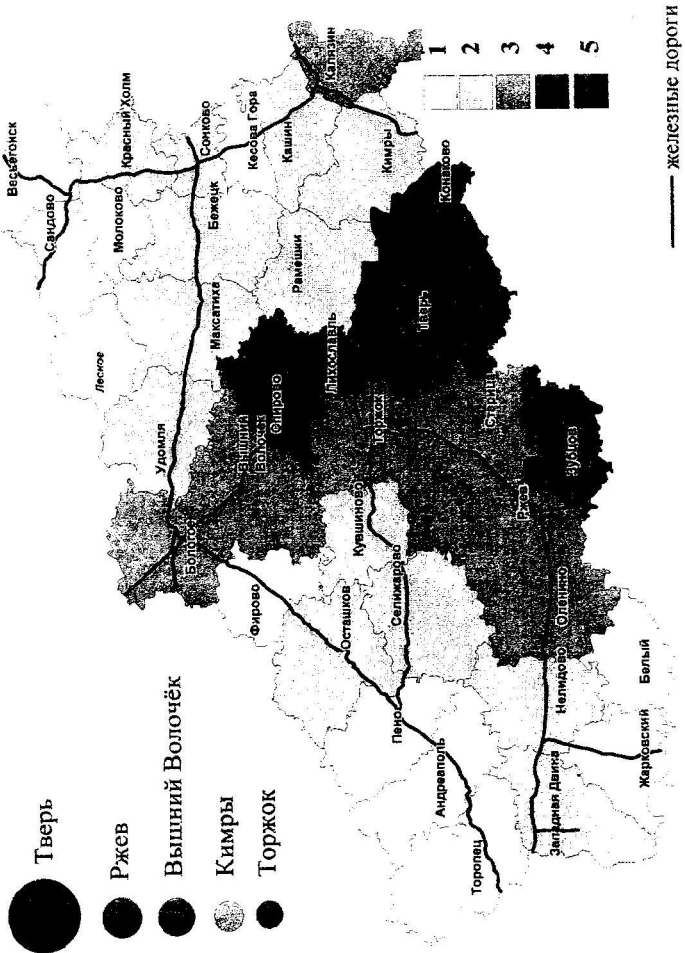


Рис.3. Оценка экономико-географического положения, баллы

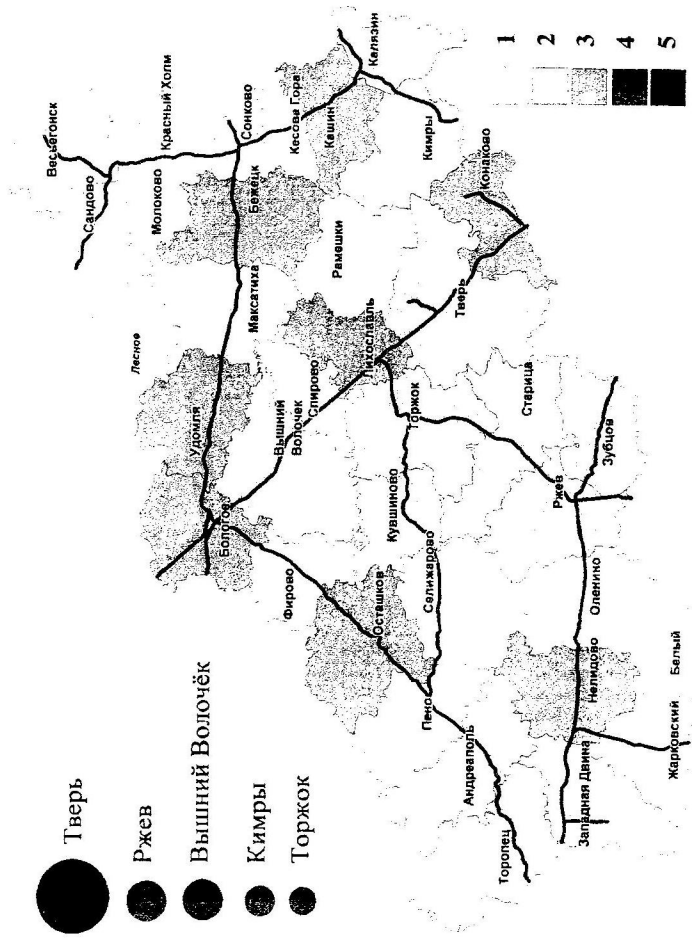


Рис.4. Оценка экономического потенциала, баллы

3. Демографическая ситуация является одним из важнейших факторов социально-экономического развития. Для ее оценки были использованы показатели динамики численности населения за 1992-2002гг., естественного движения населения, миграционного движения населения, возрастной структуры населения.

Особое место среди демографических показателей занимает возрастная структура населения, являющаяся одновременно и результатом демографических процессов, и фактором дальнейшего социально-демографического развития. При оценке демографической ситуации учтены значительные различия показателей городской и сельской местности, разные соотношения городского и сельского населения по МО. Поэтому на первом этапе проведена группировка МО по состоянию демографической ситуации в городской и сельской местности. Выделены следующие группы МО (таблица 3.1.).

На втором этапе для уточнения оценки демографической ситуации учитывались изменения в объемах и направлениях миграционных потоков за последние 3-5 лет. Итоговая оценка демографической ситуации в МО проведена по пятибалльной шкале с учетом всей совокупности перечисленных показателей, их особенностей и изменений за последние годы (рис. 5).

Таблица 3.1. Группировка муниципальных образований по характеру демографической ситуации в городской и сельской местности

Демографическая ситуация в городской местности					
	сравнительно благоприятная	относительно неблагоприятная	неблагоприятная	критическая	МО без городского населения
сравнительно благоприятная					
относительно неблагоприятная	Зубцовский Конаковский Старицкий	Вышневолоцкий Лихославльский		Калининский Кимрский	Ржевский Торжокский
неблагоприятная	Андреапольский Калезинский Кесовогорский	Бежецкий Бологовский Кашинский Краснохолмский Нелидовский Оленинский Осташковский Селижаровский Спировский Фировский	Кувшиновский Пеновский Сонковский		Лесной
критическая	Рамешковский Сандовский Удомельский	Весьегонский Максатихинский Молоковский Торопецкий	Бельский Западнодвинский		
МО без сельской местности	Тверь Ржев Торжок	Кимры			
Демографическая ситуация в сельской местности					

3.2. Показатели социального неблагополучия

Данная группа показателей предназначена для выявления удельного веса отдельных групп (слоев) населения, нуждающихся в различных мерах социальной поддержки, обеспечиваемых за счет средств местных бюджетов или перераспределяемых из областного бюджета. Набор показателей структурирован применительно к основным направлениям социальной поддержки разных групп населения:

1. Население старше трудоспособного возраста – доля данной возрастной группы отражает степень нуждаемости МО в средствах, необходимых для оказания различных форм социальной помощи пожилым людям. Кроме того, высокая доля населения пенсионных возрастов, составляющая в отдельных МО 30%, уменьшает налогооблагаемую базу, суживает поступления денежных средств от населения за коммунальные услуги и увеличивает нагрузку на систему здравоохранения.

Данный показатель имеется в официальной статистике (Статистический сборник «Социальное положение городов и районов Тверской области», Тверь, 2002).

2. Население с доходами ниже прожиточного минимума. К этой категории относятся представители всех возрастных групп, имеющие право на различные формы социальной помощи. Поскольку доля населения с доходами ниже прожиточного минимума рассчитывается государственной статистикой только на региональном уровне, данный показатель для МО не может быть использован.

Приближенную оценку уровня бедности населения можно получить по отчетным материалам департамента социального обеспечения областной администрации. Использование данных о числе детей, на которых назначено социальное пособие или о числе получателей социальных пособий позволяет выявить категорию малообеспеченного населения, включающую детей и их родителей. Пособия назначаются детям до 16 (18) лет из семей с доходами ниже прожиточного минимума, а также одиноким матерям. Со-

держание показателей соответствует поставленной задаче выявления категории малообеспеченного населения – 9/10 пособий назначено детям из семей с доходами ниже прожиточного минимума, 1/10 пособий назначена детям одиноких матерей, доля других видов социальных пособий на детей незначительна. Достоверность полученных данных оценить сложно: во-первых, назначение пособий носит заявительный характер, во-вторых, не организована проверка представляемых документов о размерах доходов.

Для сравнительной оценки МО по количеству детей, проживающих в малообеспеченных семьях и получающих социальные пособия, данный показатель был переведен в специально рассчитанный индекс бедности: число детей, получающих пособие, соотнесенное с численностью населения МО, сравнивалось с подобным соотношением по всей Тверской области.

3. Третья группа населения, нуждающаяся в специальных мерах социальной поддержки, представлена сельским населением, проживающим в условиях ограниченной доступности основных видов социальных услуг. Одна из важнейших задач региональной социальной политики – преодоление территориального социального неравенства, обусловленного в значительной степени расселенческим фактором. Современное состояние сельской поселенческой сети Тверской области характеризуется нарастающей мелкоселенностью, когда в каждом третьем сельском населенном пункте количество постоянных жителей не превышает 10 человек.

В условиях низкой густоты сети населенных пунктов (9,8 на 100 кв. км) для определенной части сельского населения ограничена доступность основных видов социальных услуг. Для оценки различий МО по доле сельского населения, нуждающегося в дополнительных затратах на организацию обслуживания населения, предложены следующие показатели:

- Доля сельского населения, проживающего в сельских населенных пунктах людностью менее 200 человек. В условиях Тверской области сельские поселения с числом жителей более 200 человек являются наиболее устойчивыми и, как правило, обладают хотя бы минимальным набором социаль-

ных услуг – торговли, связи, образования, здравоохранения. В тоже время население, проживающее в поселениях меньшей людности, в большинстве случаев не имеет возможности получить в месте своего проживания даже минимальный набор услуг.

Данный показатель может быть рассчитан на основе официальной статистики (статистический сборник «Населенные пункты Тверской области», Тверь, 2001).

- Доля сельского населения, проживающего за пределами зоны социально гарантированного расселения. К социально-гарантированному расселению относятся населенные пункты, расположенные в пределах 30-минутной транспортной доступности районного центра при условии, что интенсивность движения в одну сторону общественного транспорта, связывающего данный пункт с райцентром, не менее четырех рейсов в сутки. Данный показатель отражает долю населения МО, для которого ограничена доступность полного набора социальных услуг, представленных только в районных центрах.

Показатель рассчитывается по специальной методике с использованием топографических карт и данных управления транспорта.

В качестве уточняющих могут быть использованы показатели, отражающие долю сельского населения, проживающего в СНП без отдельных видов социальных услуг. Подобный показатель рассчитан для образовательных услуг на основе первичных данных департамента образования и справочника «Населенные пункты Тверской области». Определена доля сельского населения, проживающего в СНП, не имеющих основных и средних общеобразовательных школ.

Такой же показатель может быть рассчитан по обеспеченности медицинскими услугами. Для этого требуется привлечение первичных материалов департамента здравоохранения. Разработка подобных показателей в территориальном разрезе достаточно трудоемка, поскольку основана на первичной информации.

Группа показателей социального неблагополучия по содержанию ориентирована на обоснование мер социальной политики, а по своему характеру и динамичности занимает промежуточное положение между базовыми и ситуационными показателями. Расчет показателей по специальным методикам отличается достаточной трудоемкостью и для некоторых из них может проводиться не каждый год, с учетом изменчивости конкретного показателя. Например, доля населения, проживающего в населенных пунктах людностью менее 200 жителей или в населенных пунктах без основных и средних школ, меняется медленно и может рассчитываться раз в 3-5 лет. Большей динамичностью отличается индекс бедности - данный показатель, или любой другой, его заменяющий, должен рассчитываться ежегодно. Показатель доли населения, проживающего вне зоны социально-гарантированного расселения, в значительной степени зависит от изменений в работе общественного транспорта и также требует регулярного уточнения.

3.3. Показатели – индикаторы текущей социально-экономической ситуации

Эта группа показателей ориентирована на оценку текущих изменений социально-экономической ситуации и должна отличаться динамичностью и способностью отражать изменения основных параметров социально-экономических процессов. Данная группа показателей может быть структурирована следующим образом:

Показатели экономической активности МО. К ним могут быть отнесены:

- объем инвестиций в основной капитал в расчете на 1 жителя;
- динамика инвестиций в основной капитал в % к предыдущему году; (использованы данные Тверского областного комитета государственной статистики за 2000-2001гг.);
- ввод в действие жилья (квартир/домов на 1000 жителей);
- динамика ввода жилья (полезной площади) в % к предыдущему году (Информационно-аналитический бюллетень облстаткомитета «Социально-экономическое положение Тверской области в 2000 году», то же – в 2001 году)

Результурующие показатели экономической деятельности. К таким показателям можно отнести доходы, получаемые населением, и средства, отчисляемые в виде налогов со всех видов экономической деятельности. Используются следующие показатели:

- среднемесячная начисленная заработная плата занятых в экономике - данный показатель используется в официальной статистике (статистический сборник «Социальное положение городов и районов Тверской области», Тверь, 2002).
- сумма бюджетных доходов на 1 жителя, включающая налоговые и неналоговые поступления в муниципальный бюджет,
- доля собственных доходов муниципального бюджета от общей суммы бюджетных расходов

(данные Департамента экономики и промышленной политики Тверской области за 2001г.).

Показатели рынка труда. Данная группа ситуационных показателей характеризует текущую ситуацию в сфере занятости и представлена показателями уровня официально зарегистрированной безработицы и средней продолжительности безработицы.

За показателями безработицы в последние годы прочно закрепилось место среди основных индикаторов социально-экономической ситуации. При общем снижении напряженности на рынке незанятого труда показатели безработицы отличаются динамичностью и высокой дифференцирующей способностью (табл. 3.2). Позиционирование муниципальных образований по двум названным выше показателям на начало 2000г. и 2002г. позволяет сделать вывод о работоспособности показателей: только примерно 20% МО сохранили место в тех же группах и столько же перешли на худшие позиции, остальные – улучшили свои позиции.

Данные по безработице получены в Департаменте Федеральной государственной службы занятости населения Тверской области.

Демографические показатели. Из опыта многолетних демографических исследований, проводимых коллективом кафедры социально-экономической географии ТГУ, можно сделать вывод о нецелесообразности использования основных демографических показателей в качестве индикаторов текущей ситуации. Демографические показатели, прежде всего главные – рождаемость и смертность, в небольших по численности населения территориальных единицах отличаются большим размахом годовых колебаний. Показатели возрастной структуры, наоборот, инерционны и не могут быть использованы для мониторинга, поэтому они учитываются в базовых показателях.

Таблица 3.2 . Дифференциация муниципальных образований Тверской области по состоянию регулируемого рынка труда (на 1.1.2002 г.)

Уровень регистрируемой безработицы, %	Средняя продолжительность безработицы, мес.				
	менее 2,0	2,1-3,0	3,1-4,0	4,1-5,0	5,1-6,0
Менее 0,7			Тверь В.Волочек Вышневолоцкий Жарковский Калининский Максатихинский Старицкий	Кимры Зубцовский Кашинский Лихославльский Нелидовский Ржевский Удомельский	
0,8-1,5	Калезинский Кесовогорский	Адреапольский Лесной	Бежецкий Бельский Краснохолмский Кувшиновский Рамешковский Спировский Фировский	Ржев Бологовский Конаковский	Торжок Молоковский Оленинский Селижаровский Торжокский
1,6-2,5			Западнодвинский Осташковский Торопецкий	Весьегонский Сандовский Сонковский	
2,5-5,0				Кимрский Пеновский	

- средний по области уровень безработицы 0,7%,
- средняя продолжительность безработицы 4,1 мес.

Из большого набора демографических показателей были выделены два показателя, которые можно использовать как социальные индикаторы:

- интенсивность сальдо миграции – данный показатель представляет собой итоговый результат миграционного движения, рассчитанный на 1000 жителей, и традиционно используется для оценки привлекательности территории, совокупных условий жизни с точки зрения населения;
- смертность населения от несчастных случаев, отравлений и травм – этот показатель в значительной степени характеризует преждевременную смертность населения в основном в трудоспособном возрасте и может

служить одним из индикаторов социального неблагополучия, с нашей точки зрения более точным, чем показатели преступности.

Таблица 3.3. Смертность населения муниципальных образований от несчастных случаев, отравлений и травм в 2001 г.

Муниципальные образования	Общий показатель смертности на 1000 жителей	Смертность от несчастных случаев, отравлений и травм	
		на 1000 жителей	в % от общей смертности
Тверь	16,7	2,7	16,2
Кимры	21,9	3,6	16,4
Краснохолмский район	20,6	2,3	11,2
Лихославльский район	25,9	6,1	23,6

Основные демографические показатели представлены в статистическом сборнике «Социальное положение городов и районов Тверской области», Тверь, 2002.

4. Дифференциация муниципальных образований по показателям социально-экономической ситуации

4.1. Анализ различий муниципальных образований по базовым показателям

Итоговая балльная оценка муниципальных образований по группе базовых показателей отражает объективно сложившееся неравенство МО по стартовым позициям, определяющим потенциал развития конкретных территориальных единиц (табл. 4.1, рис.6)

Таблица 4.1. Группировка муниципальных образований по базовым показателям

№ п/п	Группы муниципальных образований	Балльная итоговая оценка	Муниципальные образования
1.	Муниципальные образования с наиболее высоким потенциалом развития	12-15	Тверь, Ржев, Торжок, В.Волочек, Конаковский район
2.	Муниципальные образования с относительно высоким потенциалом развития	10-11	Кимры, Бологовский, Калининский район, Лихославльский, Удомельский
3.	Муниципальные образования со средним потенциалом развития	8-9	Бежецкий, Вышневолоцкий, Зубцовский, Калязинский, Кашинский, Нелидовский, Ржевский, Спировский, Старицкий, Торжокский
4.	Муниципальные образования с низким потенциалом развития	6-7	Андреапольский, Кимрский, Краснохолмский, Кувшиновский, Максатихинский, Оленинский, Осташковский
5.	Муниципальные образования с наименьшим потенциалом развития	3-5	Бельский, Весьегонский, Западнодвинский, Жарковский, Кесовогорский, Лесной, Молоковский, Пеновский, Рамешковский, Сандовский, Селижаровский, Сонковский, Горопецкий, Фировский

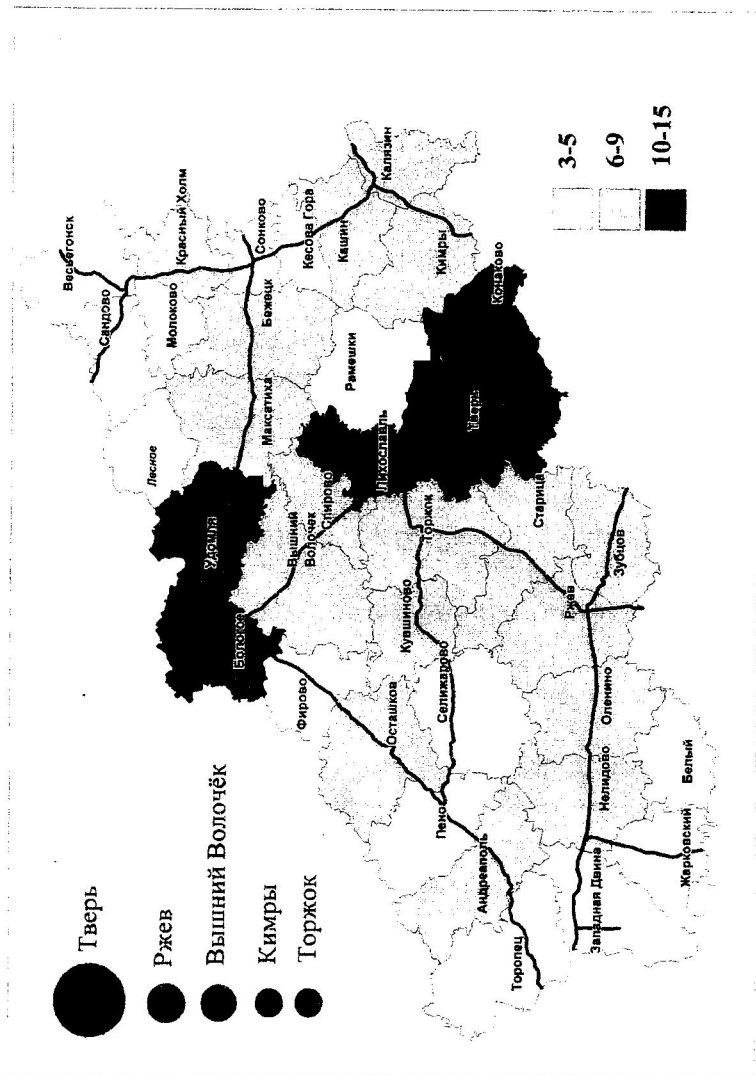


Рис.6. Итоговая оценка по базовым показателям, сумма баллов

По итоговой оценке базовых показателей выделяются муниципальные образования, представленные городами (областной центр и города людностью более 50 тыс. чел.), занимающие ключевые позиции на транспортном каркасе области или обеспечивающие возможности развития за счет собственного экономического потенциала (Удомля). Эта группа МО обладает наивысшими значениями потенциала развития. К данной группе отнесены муниципальные образования с итоговой оценкой по базовым показателям 10-15 баллов:

- Тверь, Ржев, Торжок, В.Волочек, Кимры
- Конаковский, Лихославльский, Бологовский, Калининский, Удомельский районы.

Средние для Тверской области оценки потенциала развития (6-9 баллов) получили муниципальные образования, формирующие «полупериферию» региона. В эту группу МО вошли следующие муниципальные образования:

- МО с городами областного подчинения, которые выполняют или могут выполнять функции межрайонных центров (Бежецкий, Нелидовский, Осташковский районы),
- МО с центрами - малыми городами, имеющими выход к железным дорогам (Андреапольский, Зубцовский, Калязинский, Кашинский, Краснохолмский, Кувшиновский, Максатихинский, Оленинский, Старицкий районы),
- МО, которые являются «районами без районных центров» - Вышневолоцкий, Кимрский, Ржевский и Торжокский районы.

В группу МО со средней оценкой потенциала развития вошел также Спировский район – наименее развитый из примагистральных районов области.

Наименьшим потенциалом развития (3-5 баллов) обладают муниципальные образования, расположенные в основном по периферии региона. Их центрами которых являются малые города, ПГТ или сельские поселения, выполняющие функции местных центров. К этой группе МО отнесены следующие районы:

- Бельский, Весьегонский, Жарковский, Западновинский, Кесовогорский, Лесной, Молоковский, Пеновский, Рамешковский, Сандовский, Селижаровский, Сонковский, Торопецкий, Фировский.

4.2. Анализ различий муниципальных образований по показателям социального неблагополучия

Данная группа показателей ориентирована на выявление групп населения, для которого необходимы различные формы социальной поддержки, и сравнительную оценку МО по степени нуждаемости в средствах на оказание поддержки населению (табл.4.2).

Показатель доли населения старше трудоспособного возраста является составной частью оценки демографической ситуации, но в условиях Тверской области, с длительным проявлением депопуляционных процессов, приобретает особый вес и социальную значимость. При значительных различиях МО по данному показателю следует отметить преобладание территориальных единиц с повышенной долей населения старшей возрастной группы: для 19 муниципальных образований доля населения старше трудоспособного возраста составляет 27-30%, а в Жарковском и Весьегонском районах превышает 30%.

Наименьшей долей населения старше трудоспособного возраста отличаются областной центр, другие городские муниципальные образования и некоторые сельско-городские МО:

- Тверь, Ржев, Торжок,
- Бологовский, Зубцовский, Лихославльский, Осташковский, Старицкий, Удомельский районы.

Исключение из городских МО составляет Вышний Волочек с неблагоприятной возрастной структурой населения (28,5 % населения составляют пенсионные возраста)

Самой неблагоприятной возрастной структурой населения отличаются преимущественно периферийные районы, расположенные к северу и востоку от областного центра: Весьегонский, Жарковский, Сандовский, Кимрский, Молоковский, Рамешковский и Лесной районы.

Таблица 4.2. Дифференциация муниципальных образований Тверской области по показателям социального неблагополучия

Показатели	В среднем по области	Максимальное значение	Минимальное значение	Размах вариации	
				абсолютный	относительный (макс./мин.)
Доля населения старше трудоспособного возраста, %	24,8	31,5	17,0	14,5	1,85
Индекс бедности по числу детей, получающих социальные пособия	1,0	1,61	0,50	1,11	3,22
Доля сельского населения, проживающего в СНП людностью менее 200 чел., %	48,5	86,9	16,3	70,6	5,33
Доля сельского населения, проживающего вне зоны социально гарантированного расселения, %	81,8	100,0	39,5	60,5	2,53
Доля сельского населения, проживающего в населенных пунктах без основных и средних школ, %	55,2	80,4	37,8	42,6	2,13

Индекс бедности населения, рассчитанный по числу детей, получающих социальные пособия, предложен как один из вариантов относительных показателей, позволяющих учесть различия между муниципальными образованиями по доле населения с доходами ниже прожиточного минимума.

Соотношение числа детей, получающих пособия, с общей численностью населения МО, только в двух территориальных единицах оказалось лучше среднего по области (Тверь, В.Волочек) и еще в трех МО – близко к среднеобластному (Конаковский район, Торжок и Кимры). Худшие показатели, более чем в 1,5 раза превышающие среднеобластные, имеют 7 МО:

- Оленинский, Жарковский, Кесовогорский, Молоковский, Ржевский, Андреапольский и Зубцовский районы.

Степень нуждаемости МО в средствах на социальную поддержку сельского населения, проживающего в условиях ограниченной доступности

сти не только полного, но даже минимального набора социальных услуг, характеризуют показатели, раскрывающие особенности сельского расселения.

Доля сельского населения, проживающего в населенных пунктах людностью менее 200 чел. В условиях мелкоселенности, характерной для всей Тверской области, сельско-городские и сельские муниципальные образования различаются по данному показателю более чем в 5 раз.

Лучшие значения показателя, когда в СНП людностью менее 200 чел. проживает менее третьей части сельского населения, характерны для Калининского (16,3 %), Вышневолоцкого (23,7 %), Конаковского (27,6 %) и Бологовского (32,9 %) районов. В 8 муниципальных образованиях, расположенных преимущественно в периферийных частях Тверской области, этот показатель превышает 70 %:

- Краснохолмский, Молоковский, Кесовогорский районы – более 80 %,
- Лесной, Весьегонский, Сонковский, Спировский, Жарковский районы – 70-80 %.

Рассчитанный по специальной методике показатель доли сельского населения, проживающего вне зоны социально гарантированного расселения, характеризует особенности сельского расселения с точки зрения доступности полного набора социальных услуг.

При невысокой кратности различий по данному показателю можно выделить группу преимущественно периферийных МО, где доля сельского населения, проживающего в условиях ограниченной доступности полного набора социальных услуг составляет 98-100 %:

- Жарковский, Старицкий, Весьегонский, Бельский, Западнодвинский, Кесовогорский районы.

Лучшими среди МО Тверской области показателями отличается Калининский район (39,5 %), а также Бологовский, Спировский и Нелидовский районы (63-65 %).

Показатель доли сельского населения, проживающего в населенных пунктах без основных и средних школ, отражает различия в доступности

образовательных услуг – наиболее важного вида социальных услуг с точки зрения закрепления населения трудоспособных и молодых возрастных групп. Как показали опросы по поводу приоритетности отдельных видов социальных услуг, проведенные в нескольких сельских районах области, население трудоспособного возраста считает наиболее важной доступность образовательных услуг, население старших возрастных групп отдает приоритет доступности медицинских услуг.

Среди сельско-городских и сельских МО наилучшими показателями доступности образовательных услуг в местах своего проживания отличаются:

- Оленинский и Конаковский районы (60-70 %),
- Кувшиновский, Кимрский, Вышневолоцкий, Калининский, Зубцовский и Старицкий районы (50-60 %).

Худшие в условиях Тверской области показатели имеют МО, где в СНП с основными и средними школами проживает всего 20-30 % сельских жителей:

- Краснохолмский, Молоковский, Кесовогорский, Нелидовский и Весьегонский районы.

Следует отметить, что учет начальных школ не вносит принципиальных изменений в рассчитанные показатели, повышая их значение не более чем на 1-10 пунктов.

Итоговая оценка муниципальных образований по всему блоку показателей социального неблагополучия позволяет разделить 41 МО на пять групп по степени нуждаемости в средствах, необходимых для разных форм социальной поддержки населения (табл.4.3., рис. 7).

Таблица 4.3. Группировка муниципальных образований по итоговой оценке социального неблагополучия

№ п/п	Группы муниципальных образований	Сумма рангов МО по всей группе показателей	Муниципальные образования
1.	- с наименьшими показателями социального неблагополучия	до 40	Тверь, В.Волочек, Кимры, Ржев, Торжок
2.	- с показателями социального неблагополучия ниже средних	41-80	Бологовский, Вышневолоцкий, Калининский, Конаковский, Лихославльский, Удомельский
3.	- со средними показателями социального неблагополучия	81-120	Бежецкий, Zubцовский, Кашинский, Кимрский, Кувшиновский, Максатихинский, Нелидовский, Оленинский, Осташковский, Ржевский, Спировский, Старицкий, Торжокский, Торопецкий
4.	- с высокими показателями социального неблагополучия	121-160	Андреапольский, Бельский, Западнодвинский, Калязинский, Краснохолмский, Лесной, Пеновский, Рамешковский, Сандовский, Селижаровский, Сонковский
5.	- с максимальными показателями социального неблагополучия	161-200	Весьегонский, Жарковский, Кесовогорский, Молоковский

4.3. Анализ различий муниципальных образований по показателям – индикаторам текущей социально-экономической ситуации

Анализ различий муниципальных образований по показателям экономической активности

Показатели экономической активности МО представлены двумя парами показателей инвестиционной деятельности, характеризующими объем и динамику вложений в основной капитал и в жилищное строительство.

Кратность различий по объему инвестиций в основной капитал в расчете на 1 жителя составляет 138 раз, при этом только у 8 МО данный показатель превышает среднеобластной (табл. 4.4).

Наибольшими объемами инвестиций в основной капитал в расчете на 1 жителя по итогам 2001г. отличаются следующие муниципальные образования:

- Удомельский район (36 тыс.руб.),
- Спировский район (9 тыс.руб.),
- Торжокский, Старицкий районы (4-5 тыс.руб.),
- Тверь, Конаковский, Кувшиновский, Бежецкий районы (3,8-4 тыс.руб.).

Наименьшие объемы инвестиций отмечены в МО, где вложения в основной капитал в расчете на 1 жителя не превысили 0,5 тыс. руб.:

- Спировский, Рамешковский, Молоковский, Кимрский, Селижаровский, Пеновский районы.

По динамике инвестиций в основной капитал за 2000-2001гг. кратность различий между муниципальными образованиями составила 29 раз.

Наилучшие показатели динамики инвестиций, в 2 и более раз превышающие среднеобластной уровень, отмечены в 7 МО:

- Спировском, Удомельском, Бельском, Старицком, Молоковском, Сонковском районах и городе Кимры.

Таблица 4.4. Дифференциация муниципальных образований Тверской области по показателям текущей социально-экономической ситуации

Показатели	В среднем по области	Максимальное значение	Минимальное значение	Размах вариации	
				Абсолютный	относительный (макс./мин.)
I. Показатели экономической активности					
Инвестиции в основной капитал на 1 жителя, руб.	3555,6	36138,5	260,5	35878,0	138,7
Динамика инвестиций в основной капитал, 2001г. к 2000г., %	100,1	1115,8	28,9	1086,9	38,6
Ввод в действие жилья (квартир/домов) на 1000 жителей	1,9	5,0	0,0	5,0	-
Динамика ввода в действие жилья (полезной площади), 2001г.к 2000г. %	105	270	0	270	-
II. Социально значимые показатели					
Среднемесячная начисленная заработная плата занятых в экономике, руб.	2343	3726	1036	2690	3,6
Налоговые и неналоговые доходы бюджета на 1 жителя, руб	1849,9	3984,1	554,7	3429,4	7,2
Уровень зарегистрированной безработицы (от экономически активного населения), %	0,7	4,7	0,3	4,3	15,7
Средняя продолжительность безработицы, мес.	4,1	5,5	1,9	3,6	2,9
Интенсивность сальдо миграции (на 10 тыс. жителей)	- 2	60	- 136	196	31
Смертность населения от несчастных случаев, отравлений и травм на 1000 жителей	3,30	6,09	2,28	3,81	2,67

Самые низкие показатели динамики инвестиций, в 2 и более раз уступающие среднеобластным показателям, отмечены в 6 МО:

- Калязинский, Фировский, Калининский, Торопецкий, Западнодвинский и Селижаровский районы.

Дифференциация муниципальных образований по двум названным выше показателям позволяет сделать вывод об их сравнительно невысокой взаимозависимости, но при этом данные показатели дополняют друг друга, отражая отдельные стороны инвестиционного процесса, что подтверждает необходимость учета обоих показателей для объективной оценки текущей экономической ситуации.

Инвестиции в жилищное строительство оценивались через показатель ввода в действие жилья (квартир/домов) на 1000 жителей. По данному показателю за 2001г. отмечены пятикратные различия между муниципальными образованиями.

Лучшими результатами по вводу жилья отличаются Кимрский, Калязинский, Бежецкий районы и Тверь (3-5 квартир/домов на 1000 жителей), худшими среди МО Тверской области – Жарковский и Сонковский районы, Ржев и Торжок (менее 0,2 квартир/домов на 1000 жителей).

По динамике ввода жилья (полезной площади) за 2000-2001гг. выделяются МО с показателями, более чем в 1,5 раза превышающими средние по области:

- Бежецкий, Краснохолмский, Зубцовский, Сандовский, Кашинский, Селижаровский районы.

Худшие показатели динамики жилищного строительства отмечены в МО, где ввод жилой площади за 2000-2001гг. уменьшился в 2 и более раз:

- Жарковский, Ржевский, Вышневолоцкий, Фировский, Нелидовский районы и Торжок, близкие показатели динамики имели Ржев и Лесной район.

Анализ соотношения между показателями объемов и динамики ввода жилья (табл. 4.5) подтверждает их взаимодополняемость и необходимость учета именно пары показателей инвестиционной активности в сфере жилищного строительства.

Таблица 4.5. Дифференциация муниципальных образований по объему и динамике жилищного строительства, 2001 г.

Ввод в действие жилья (квартир/домов на 1000 жителей)	Динамика ввода в действие жилья (полезной площади), 2001г. к 2000г., %				0-50
	Более 200	151-200	101-150	51-100	
2,1-5,0	Бежецкий	Зубцовский Селижаровский	Тверь Кимрский Конаковский Удомельский	Пеновский Старицкий	
1,1-2,0		Сандовский	Западнодвинский Калининский Калининский Осташковский	Лесной Рамешковский Торжокский	Нелидовский Фировский
0,6-1,0		Краснохолмский Лихославльский Оленинский	Весьегонский	В.Волочек Кимры Андреапольский Максатихинский Ржевский Спировский Торопецкий	
0,26-0,50		Кашинский	Кувшиновский	Бельский Бологовский Кесовогорский Молоковский	Вышневолоцкий
0-0,25			Сонковский		Ржев Торжок Жарковский

Анализ различий муниципальных образований по социально значимым показателям

В этой группе представлены показатели, характеризующие финансовые возможности муниципальных образований (доходы населения и доходы бюджетов), а также ряд социальных индикаторов.

По размерам среднемесячной заработной платы занятых в экономике муниципальные образования Тверской области различаются в 3,6 раза. Причем только в 7 МО среднемесячная заработная плата за 2001г. превысила среднюю по области: Удомельский район, Тверь, Конаковский район, Спировский район, Торжок, Бологовский район, Кимры. Еще в двух МО среднемесячная заработная плата занятых в экономике близка к среднеобластному показателю – Ржев и В.Волочек.

Самые низкие показатели среднемесячной заработной платы (1-1,2 тыс. руб.) в 2001г. отмечены в Молоковском, Сандовском, Ржевском, Бельском и Краснохолмском районах.

Финансовые возможности муниципальных образований для решения социальных проблем за счет собственных средств отражает показатель суммы налоговых и неналоговых поступлений бюджета на 1 жителя. По данному показателю МО Тверской области различаются более чем в 7 раз.

Сумма налоговых и неналоговых поступлений бюджета в расчете на 1 жителя только в 10 муниципальных образованиях превышает среднеобластной показатель:

- с превышением среднеобластного показателя в 2 раза – Кашинский и Удомельский районы,
- с превышением среднеобластного показателя в 1,5-2 раза – Бежецкий, Конаковский, Спировский районы, В.Волочек и Ржев.

Минимальными доходами бюджета в расчете на 1 жителя отличаются МО, где этот показатель в 2-3 раза ниже среднеобластного: Сандовский, Молоковский, Оленинский, Бельский, Весьегонский и Жарковский районы.

Следующими из социально значимых показателей в качестве индикаторов текущей ситуации рассмотрены показатели состояния рынка труда – уровень официально зарегистрированной безработицы и средняя продолжительность безработицы.

При общем снижении уровня безработицы муниципальные образования различаются по данному показателю в 15 раз. При среднеобластном показателе 0,7 % от экономически активного населения самый низкий уровень безработицы отмечен в следующих МО: Вышневолоцкий, Зубцовский, Калининский, Максатихинский, Удомельский районы и В.Волочек.

Наиболее высокими показателями безработицы на начало 2002г. отличались: Кимрский, Пеновский, Сонковский, Западнодвинский, Сандовский районы (2-5 %).

По продолжительности безработицы можно выделить муниципальные образования с лучшими показателями – не более 3 мес.:

Калязинский, Кесовогорский, Лесной, Андреапольский, Западнодвинский и Жарковский районы, и с худшими показателями – более 5 мес.: Селижаровский, Оленинский, Молоковский районы и Торжок.

Анализ данных об уровне и продолжительности безработицы показывает относительную независимость двух названных выше показателей, что делает необходимым учет каждого из них.

Показатели миграционного движения населения в связи со значительными изменениями в объемах и направлениях за последние годы требуют особого внимания. Использованный показатель интенсивности сальдо миграции на 10000 жителей можно рассматривать как достаточно точный индикатор благополучия муниципальных образований, их привлекательности как для своих жителей, так и для приезжих. За последние годы число муниципальных образований с положительным сальдо миграции заметно сократилось, при этом резко выросло число МО со значительным оттоком населения.

За 2001г. положительные значения интенсивности сальдо миграции отмечены в следующих МО:

Ржев, Торжок, Тверь, В.Волочек, Максатихинский, Фировский, Лихославльский, Кашинский, Удомельский районы.

Наибольший отток населения (более 100 на 10000 жителей) отмечен в Ржевском, Молоковском, Зубцовском районах, и еще в 9 МО отток населения составил 50-100 чел. на 10000 жителей.

В качестве одного из динамичных социальных индикаторов использован показатель смертности населения от несчастных случаев, отравлений и травм в расчете на 1000 жителей. По этому показателю можно выделить особенно неблагоприятный Лихославльский район, где смертность от подобных неестественных причин составляет почти четвертую часть от общей смертности населения. Повышенными показателями смертности населения от несчастных случаев, отравлений и травм отличаются также Ржевский, Зубцовский, Спировский, Селижаровский, Рамешковский районы.

В МО с наименьшими показателями смертность от неестественных причин составляет примерно девятую часть от общего показателя смертности (Краснохолмский район). Невысокими показателями также отличаются Бельский, Бежецкий, Кесовогорский районы и Тверь.

Итоговая оценка муниципальных образований по всему блоку показателей – индикаторов текущей социально-экономической ситуации позволяет разделить 41 МО на пять групп по сумме рангов, полученных на основе частных оценок по показателям данного блока (табл. 4.6, рис.8).

Таблица 4.6. Группировка муниципальных образований по итоговой оценке текущей социально-экономической ситуации

№ п/п	Группы муниципальных образований	Сумма рангов МО по всей группе показателей	Муниципальные образования
1.	- с благоприятной текущей социально-экономической ситуацией	50-100	Тверь, Удомельский,
2.	- с относительно благоприятной текущей социально-экономической ситуацией	101-150	Бежецкий, Кашинский, Конаковский, Максатихинский
3.	- со средней текущей социально-экономической ситуацией	151-200	В.Волочек, Кимры, Торжок, Калининский, Калязинский, Кесовогорский, Кимрский, Кувшиновский, Лихославльский, Осташковский, Спировский, Старицкий,
4.	- с относительно неблагоприятной текущей социально-экономической ситуацией	201-250	Ржев, Андреапольский, Бельский, Бологовский, Вышневолоцкий, Зубцовский, Краснохолмский, Лесной, Нелидовский, Оленинский, Пеновский, Торжокский, Торопецкий, Фировский
5.	- с неблагоприятной текущей социально-экономической ситуацией	251-300	Весьегонский, Жарковский, Западнодвинский, Молоковский, Рамешковский, Ржевский, Сандовский, Селижаровский, Сонковский

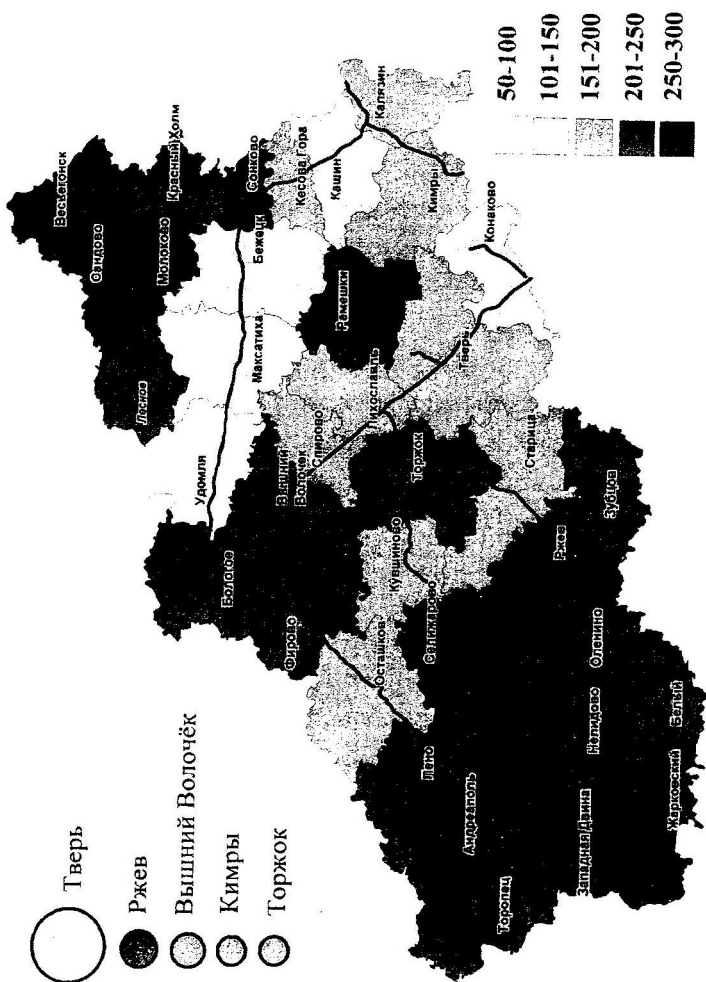


Рис.8. Оценка текущей социально-экономической ситуации, сумма рангов

5. Группировка муниципальных образований для целей региональной политики

5.1. Оценка условий социально-экономического развития муниципальных образований

Чтобы перейти от сравнений по отдельным показателям к интегральным оценкам условий развития муниципальных образований, следует просуммировать ранги МО по показателям первого и второго блоков. Разбив значения суммарных показателей обоих блоков на пять групп, получим двухмерную оценку условий развития (табл. 5.1.).

Расположение муниципальных образований в таблице позволяет выделить группы, различающиеся по стартовым условиям развития, во многом определяющим характер современной ситуации в экономике и социальной сфере. Основу итоговой оценки условий развития муниципальных образований составляют базовые показатели, тогда как показатели социального благополучия выполняют корректирующую роль. По степени благоприятности условий развития муниципальные образования Тверской области можно объединить в пять групп (табл. 5.2). Полученная группировка муниципальных образований может использоваться, во-первых, как основание для дифференциации мер внутриобластной региональной политики, во-вторых, для оценки степени соответствия текущей социально-экономической ситуации исходным условиям развития МО.

Группы МО по показателям социального неблагополучия					
	I	II	III	IV	V
I	Тверь В.Волочек Торжок Ржев Кимры	Конаковский			
II		Бологовский Калининский Лихославльский Удомельский Вышневолоцкий			
III			Бежецкий Зубцовский Кашинский Нелидовский Ржевский Спировский Старицкий Торжокский	Калининский	
IV			Кимрский Кувшиновский Максатихинский Оленинский Осташковский Торопецкий	Андреапольский Краснохолмский	
V				Бельский Западнодвинский Лесной Пеновский Рамешковский Сандовский Селижаровский Сонковский Фировский	Весьегонский Жарковский Кесовогорский Молоковский

Группы МО по базовым показателям

Таблица 5.2 . Группы муниципальных образований по итоговой оценке условий развития

№ группы	Условия социально-экономического развития	Кол-во МО	Муниципальные образования
I	благоприятные	6	Тверь, В.Волочек, Кимры, Торжок, Ржев, Конаковский
II	относительно благоприятные	4	Бологовский, Калининский, Лихославльский, Удомельский
III	средние	10	Бежецкий, Вышневолоцкий, Зубцовский, Калязинский, Кашинский, Нелидовский, Ржевский, Торжокский, Спировский, Старицкий
IV	относительно неблагоприятные	7	Андреапольский, Кимрский, Краснохолмский, Кувшиновский, Максатихинский, Оленинский, Осташковский
V	неблагоприятные	14	Бельский, Весьегонский, Жарковский, Западнодвинский, Кесовогорский, Лесной, Молоковский, Пеновский, Рамешковский, Сандовский, Селижаровский, Сонковский, Торопецкий, Фировский

Для целей региональной политики представляется целесообразным объединить муниципальные образования в три группы и соответственно предложить три варианта сочетания мер (рис.9).

Для муниципальных образований с максимальным для Тверской области потенциалом, которые в табл. 5.2. включены в группы МО с благоприятными и относительно благоприятными условиями развития, могут быть рекомендованы преимущественно меры стимулирующей региональной политики, направленные на саморазвитие территорий. При современном состоянии региональных финансов эта политика должна носить скорее нормативный (разрешительный), чем затратный характер.

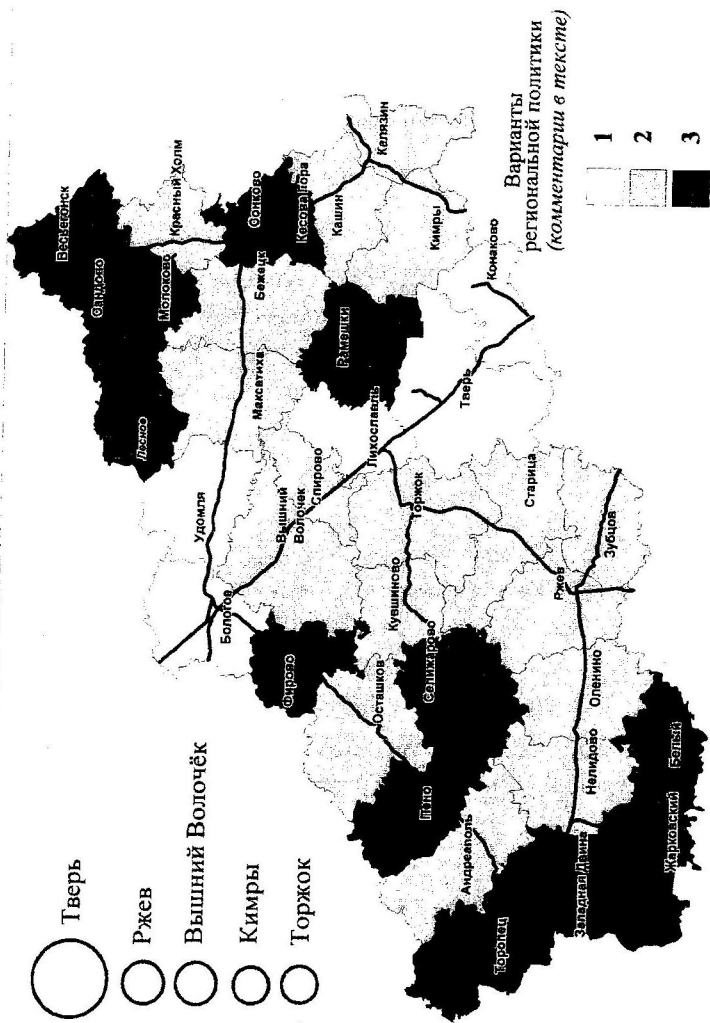


Рис.9. Группировка муниципальных образований для целей внутриобластной региональной политики

Для муниципальных образований с наименьшим собственным потенциалом (группа МО с неблагоприятными условиями развития) необходимы прежде всего меры компенсирующей региональной политики, направленные на поддержку населения путем выделения дополнительных средств на содержание и развитие социальной инфраструктуры. Меры стимулирующей региональной политики необходимы и для данной группы МО, но при этом следует учесть заведомо низкую эффективность, а также преимущественно затратный характер этих мер в районах данной группы.

Для муниципальных образований со средней величиной собственного потенциала развития (группы МО со средними и с относительно неблагоприятными условиями развития) целесообразно сочетание мер стимулирующей и компенсирующей региональной политики.

5.2. Оценка степени соответствия социально-экономической ситуации условиям развития муниципальных образований

Для того, чтобы оценить степень использования муниципальными образованиями исторически накопленного потенциала, которым располагает каждое из них, итоговая оценка условий развития сравнивалась с показателями текущей социально-экономической ситуации, всесторонне характеризующими происходящие в данное время на данной территории социально-экономические процессы (табл.5.3).

Данная таблица позволяет выделить три группы муниципальных образований:

1. Муниципальные образования, достаточно эффективно использующие имеющийся потенциал развития (оценка текущей социально-экономической ситуации выше оценки условий развития) – таких МО 13: Удомельский, Бежецкий, Кашинский, Максатихинский, Кимрский, Кувшиновский, Осташковский, Кесовогорский, Бельский, Лесной, Пеновский, Торопецкий, Фировский районы.

Таблица 5.3. Оценка степени соответствия социально-экономической ситуации условиям развития муниципальных образований

		Группы МО по показателям социально-экономической ситуации				
		I	II	III	IV	V
Группы МО по условиям развития	I	Тверь	Конаковский	В.Волочек Кимры Торжок	Ржев	
	II	Удомельский		Калининский Лихославльский	Бологовский	
	III		Бежецкий Кашинский	Спировский Старицкий Калязинский	Вышневолоцкий Зубцовский Нелидовский Торжокский	Ржевский
	IV		Максатихинский	Кимрский Кувшиновский Осташковский	Андреапольский Краснохолмский Оленинский	
	V			Кесовогорский	Бельский Лесной Пеновский Торопецкий Фировский	Весьегонский Жарковский Западновинский Молоковский Рамешковский Сандовский Селижаровский Сонковский

2. Муниципальные образования, у которых оценка текущей социально-экономической ситуации соответствует оценке их потенциала развития – таких МО выделено 15: Тверь, Спировский, Старицкий, Калязинский, Андреапольский Краснохолмский, Оленинский, Весьегонский, Жарковский, Западнодвинский, Молоковский, Рамешковский, Сандовский, Селижаровский, Сонковский районы.

3. Муниципальные образования, недостаточно использующие имеющийся потенциал развития (оценка текущей социально-экономической ситуации хуже оценки условий развития). Подобных МО 13: В.Волочек, Кимры, Торжок, Ржев, Конаковский, Калининский, Лихославльский, Бологовский, Вышневолоцкий, Зубцовский, Нелидовский, Торжокский, Ржевский районы.

Несоответствие между социально-экономической ситуацией и условиями развития муниципальных образований позволяет в определенной степени судить о качестве управления территориями.

В целом выполненная работа позволяет сделать вывод об определяющем значении базовых показателей для социально-экономического развития муниципальных образований. Именно эти показатели задают основные параметры пространственных различий между МО практически по всем социальным и экономическим показателям. В связи с этим, внутри-областная региональная политика как краткосрочная, так и на длительную перспективу должна строиться на основе сложившихся различий в потенциале развития территорий. Мониторинг же муниципальных образований по текущим показателям должен выполнять только вспомогательную роль.

ЛИТЕРАТУРА

1. Богданова Л.П., Ткаченко А.А., Щукина А.С. Демографическое развитие Тверского региона. – Тверь, 2001.
2. Богданова Л.П., Щукина А.С. Пространственная неоднородность региона как фактор формирования территориальных интересов // Территориальная дифференциация и регионализация в современном мире. – Смоленск, 2001.
3. Былов Г.В., Смирнягин Л.В. Программа помощи депрессивным районам (проект концепции). – М., 1994.
4. Зубаревич Н.В. Социальное развитие регионов России: проблемы и тенденции переходного периода. – М., 2003.
5. Лавровский Б.Л. Измерение региональной асимметрии на примере России // Вопросы экономики. 1999, № 3.
6. Лапушинская Г.К., Грицок Е.П., Баженова Т.Ю. Мониторинг социально-экономической ситуации районов Тверской области и анализ их дифференциации. – Тверь, 1999.
7. Ларина Н.И., Кисельников А.А. Региональная политика в странах рыночной экономики: Учебное пособие. – М., 1998.
8. Марченко Г.В., Мачульская О.В. Сущность и цели выравнивания уровней социально-экономического развития регионов России // Региональная социально-экономическая асимметрия и механизмы ее выравнивания. – М., 1998.
9. Масаков В.В. Региональная социально-экономическая асимметрия: подходы, оценки и методы измерения // Вопросы статистики. – 1998, № 9.
10. Печчеи А. Человеческие качества. – М., 1980.
11. Поздняков А., Лавровский Б., Масаков В. Политика регионального выравнивания в России (основные подходы и принципы) // Вопросы экономики. – 2000, № 10.
12. Смирнягин Л.В. Концепция территориальной справедливости в американской радикальной географии // Вопросы экономической и политической географии зарубежных стран. Вып. 10. Современные исследования за рубежом. – М., 1989.
13. Трейвиш А.И. Экономические сдвиги в постсоветском пространстве: проблемы дезинтеграции и реинтеграции // Известия РАН. Сер. геогр. – 2000, № 3.
14. Федеральная целевая программа «Сокращение различий в социально-экономическом развитии регионов Российской Федерации (2002-2010 годы и до 2015 года) / Утверждена постановлением Правительства Российской Федерации № 717 от 11 октября 2001 г. – М., 2001.

ИСТОЧНИКИ

1. Населенные пункты Тверской области. – Тверь, 2001.
2. Рейтинг городов и районов Тверской области в 2001 году. – Тверь, 2002.
3. Социальное положение городов и районов Тверской области. – Тверь, 2002.
4. Социально-экономическое положение Тверской области в 2000 году. – Тверь, 2001.
5. Социально-экономическое положение Тверской области в 2001 году. – Тверь, 2002.
6. Тверская область в цифрах в 2000 году. – Тверь, 2001.
7. Тверская область в цифрах в 2001 году. – Тверь, 2002.

Приложение

I. Базовые показатели

№	Муниципальные образования	Оценка ЭГП	Оценка экономического потенциала	Оценка демографического потенциала	Сумма баллов
1.	Тверь	5	5	5	15
2.	Волочек	4	4	4	12
3.	Кимры	3	4	4	11
4.	Ржев	4	4	5	13
5.	Торжок	4	4	5	13
6.	Андреапольский р-н	1	2	3	6
7.	Бежецкий р-н	2	3	4	9
8.	Бельский р-н	1	1	2	4
9.	Бологовский р-н	3	3	4	10
10.	Весьегонский р-н	1	2	1	4
11.	Вышневолоцкий р-н	3	2	3	8
12.	Жарковский р-н	1	1	1	3
13.	Западнодвинский р-н	2	2	1	5
14.	Зубцовский р-н	4	2	2	8
15.	Калининский р-н	5	2	3	10
16.	Калязинский р-н	3	2	3	8
17.	Кашинский р-н	2	3	3	8
18.	Кесовогорский р-н	1	1	3	5
19.	Кимрский р-н	2	2	2	6
20.	Конаковский р-н	4	4	4	12
21.	Краснохолмский р-н	2	1	3	6
22.	Кувшиновский р-н	2	2	3	7
23.	Лесной р-н	1	1	2	4
24.	Лихославльский р-н	4	3	4	11
25.	Максатихинский р-н	2	2	3	7
26.	Молоковский р-н	1	1	1	3
27.	Нелидовский р-н	2	3	3	8
28.	Оленинский р-н	3	1	3	7
29.	Осташковский р-н	2	3	2	7
30.	Пеновский р-н	1	1	2	4
31.	Рамешковский р-н	2	1	2	5
32.	Ржевский р-н	3	2	3	8
33.	Сандовский р-н	1	1	1	3
34.	Селижаровский р-н	2	1	2	5
35.	Сонковский р-н	2	1	2	5
36.	Спировский р-н	4	1	3	8
37.	Старицкий р-н	3	2	4	9
38.	Торжокский р-н	3	2	3	8
39.	Торопецкий р-н	1	2	2	5
40.	Удомельский р-н	2	4	4	10
41.	Фировский р-н	1	1	2	4

II. Показатели социального неблагополучия

№	Муниципальные образования	Доля населения старше трудоспособного возраста	Ранг по доле населения старше трудоспособного возраста	Индекс бедности по числу детей, получающих пособия	Ранг по числу детей, получающих пособия	Доля сельского населения, проживающего в СНП менее 200 чел.	Ранг по доле сельского населения, проживающего в СНП менее 200 чел.	Доля сельского населения, проживающего вне зоны социально гарантированного расселения	Ранг по доле сельского населения, проживающего вне зоны СГР	Доля сельского населения, проживающего в СНП без основных и средних школ	Ранг по доле сельского населения, проживающего в СНП без основных и средних школ	Сумма рангов
1.	Тверь	22,0	2	0,50	1	0	1	0	1	0	1	6
2.	В. Волочек	28,5	33	0,96	2	0	1	0	1	0	1	38
3.	Кимры	26,3	14	1,08	5	0	1	0	1	0	1	22
4.	Ржев	24,4	4	1,14	10	0	1	0	1	0	1	17
5.	Торжок	23,8	3	1,06	4	0	1	0	1	0	1	10
6.	Андреапольский р-н	26,7	17	1,54	36	61,7	26	91,5	22	60,7	27	128
7.	Бежецкий р-н	27,3	22	1,25	15	48,4	18	79,7	13	60,8	28	96
8.	Бельский р-н	27,4	23	1,38	26	63,2	28	98,8	37	50,2	13	127
9.	Бологовский р-н	25,1	8	1,08	5	32,9	8	63,0	7	59,1	20	48
10.	Весьегонский р-н	31,5	41	1,35	22	77,6	36	98,8	37	71,4	36	172
11.	Вышневолоцкий р-н	26,4	15	1,13	9	23,7	6	77,2	11	44,7	9	50
12.	Жарковский р-н	30,4	40	1,60	40	71,2	33	100,0	41	60,1	24	178
13.	Западнодвинский р-н	27,5	26	1,46	34	69,8	32	98,7	36	58,1	17	145
14.	Зубцовский р-н	24,4	4	1,52	35	51,3	19	97,0	30	48,1	11	99
15.	Калининский р-н	25,5	11	1,10	7	16,3	5	39,5	6	47,8	10	39
16.	Калязинский р-н	27,2	21	1,24	14	69,2	31	95,5	28	62,1	30	124
17.	Кашинский р-н	26,4	15	1,21	13	60,7	25	83,7	16	63,1	32	101
18.	Кесовогорский р-н	27,8	29	1,58	39	82,0	38	98,1	35	74,3	38	179
19.	Кимрский р-н	29,8	38	1,29	17	37,9	10	82,2	15	43,0	8	88
20.	Конаковский р-н	25,3	10	1,01	3	27,6	7	92,0	23	37,8	6	49
21.	Краснохолмский р-н	27,5	26	1,35	22	86,9	40	87,0	19	80,4	40	147
22.	Кувшиновский р-н	27,9	30	1,12	8	47,4	16	97,4	32	42,2	7	93
23.	Лесной р-н	29,1	35	1,41	29	78,8	37	92,0	23	58,7	19	143
24.	Лихославльский р-н	25,0	7	1,33	20	40,1	11	87,3	20	53,2	15	73
25.	Максатихинский р-н	27,4	23	1,38	26	59,8	24	85,5	18	58,4	18	109
26.	Молоковский р-н	29,5	37	1,57	37	82,3	39	98,0	34	74,7	39	186
27.	Нелидовский р-н	26,9	20	1,35	22	35,4	9	65,7	9	73,2	37	97

II. Показатели социального неблагополучия

№	Муниципальные образования	Доля населения старше трудоспособного возраста	Ранг по доле населения старше трудоспособного возраста	Индекс бедности по числу детей, получающих пособия	Ранг по числу детей, получающих пособия	Доля сельского населения, проживающего в СНП менее 200 чел.	Ранг по доле сельского населения, проживающего в СНП менее 200 чел.	Доля сельского населения, проживающего вне зоны социально гарантированного расселения	Ранг по доле сельского населения, проживающего вне зоны СГР	Доля сельского населения, проживающего в СНП без основных и средних школ	Ранг по доле сельского населения, проживающего в СНП без основных и средних школ	Сумма рангов
28	Оленинский р-н	25,7	12	1,61	41	44,7	12	94,5	25	34,0	5	95
29	Осташковский р-н	25,1	8	1,19	12	48,1	17	87,4	21	61,2	29	87
30	Пеновский р-н	28,2	32	1,32	18	59,2	22	97,0	30	60,5	25	127
31	Рамешковский р-н	29,3	36	1,40	28	61,9	27	83,7	16	59,1	20	127
32	Ржевский р-н	26,8	18	1,57	37	46,4	14	81,2	14	64,4	34	117
33	Сандовский р-н	30,0	39	1,27	16	65,5	29	98,8	37	62,6	31	117
34	Селижаровский р-н	27,7	28	1,43	31	66,1	30	95,5	28	68,1	35	152
35	Сонковский р-н	28,9	34	1,33	20	77,0	35	95,3	27	59,5	23	139
36	Спировский р-н	26,8	18	1,37	25	75,7	34	64,7	8	59,1	20	105
37	Старицкий р-н	24,4	4	1,41	29	54,0	20	99,2	40	48,2	12	105
38	Торжокский р-н	27,4	23	1,43	31	46,5	15	74,0	10	53,0	14	93
39	Торопецкий р-н	26,0	13	1,32	18	57,8	21	94,7	26	56,0	16	94
40	Удомельский р-н	17,0	1	1,17	11	59,2	22	79,4	12	60,5	25	71
41	Фировский р-н	27,9	30	1,45	33	46,2	13	97,4	32	64,0	33	141

III. Показатели - индикаторы текущей социально-экономической ситуации
Социально значимые показатели

№	Муниципальные образования	Средне-месячная заработная плата занятых в экономике (руб.)	Ранг по средне-месячной заработной плате	Налоговые и неналоговые доходы бюджета на 1 жителя	Ранг по доходам бюджета на 1 жителя	Уровень безработицы на 1.1.2002 г.	Ранг по уровню безработицы	Средняя продолжительность безработицы на 1.1.2002г. мес.	Ранг по средней продолжительности безработицы	Интенсивность сальдо миграции	Ранг по интенсивности сальдо миграции	Смертность населения от несчастных случаев, отравлений и травм на 1000 чел.	Ранг по преждевременной смертности	Сумма рангов
1	Тверь	2982	2	2045,2	8	0,5	7	3,3	7	36	3	2,73	5	32
2	Волоочек	2292	9	2567,8	5	0,4	4	3,9	18	23	4	3,37	19	59
3	Кимры	2362	7	1581,5	14	0,6	10	4,7	31	-14	17	3,59	22	101
4	Ржев	2336	8	2522,6	6	1,5	32	4,9	34	60	1	3,23	15	96
5	Торжок	2664	5	1856,7	10	1,0	18	5,4	37	51	2	2,44	2	74
6	Андреапольский р-н	1433	28	1308,3	21	1,1	23	2,8	4	-98	38	4,06	31	145
7	Бежецкий р-н	1895	16	2861,8	3	1,5	32	3,9	18	-19	18	2,69	4	91
8	Бельский р-н	1124	38	617,2	38	1,2	24	3,6	13	-81	34	2,47	3	150
9	Бологовский р-н	2435	6	1672,6	12	1,2	24	4,6	29	-41	28	3,49	21	120
10	Весьегонский р-н	1265	36	809,1	36	1,8	36	4,9	34	-96	37	3,25	16	195
11	Вышневолоцкий р-н	1654	20	901,8	30	0,3	1	3,9	18	-13	14	3,45	20	103
12	Жарковский р-н	1435	27	828,7	35	0,6	10	3,1	5	-13	14	3,69	25	116
13	Западнодвинский р-н	1643	21	1079,4	27	2,2	38	3,1	5	-86	35	4,09	33	159
14	Зубцовский р-н	1329	33	1292,1	22	0,3	1	4,1	22	-118	39	4,42	39	156
15	Калининский р-н	1993	12	1226,1	24	0,3	1	3,3	7	-78	32	3,88	29	105
16	Калязинский р-н	1522	24	1107,8	25	1,0	18	1,9	1	-34	26	2,98	8	102
17	Кашинский р-н	1940	15	3984,1	1	0,5	7	4,1	22	0	8	3,68	24	77
18	Кесовогорский р-н	1681	19	1625,2	13	0,8	15	2,0	2	-44	29	2,90	6	84
19	Кимрский р-н	1549	23	888,4	31	4,7	41	4,7	31	-13	14	3,08	11	151
20	Конаковский р-н	2749	3	2782,7	4	1,0	18	4,4	28	-4	11	3,01	9	73
21	Краснохолмский р-н	1151	37	831,6	34	1,0	18	3,6	13	-33	25	2,28	1	128
22	Кувшиновский р-н	2159	10	1384,7	18	1,0	18	3,4	9	-27	23	2,93	7	85
23	Лесной р-н	1376	31	944,8	28	1,3	28	2,6	3	-80	33	3,18	13	136
24	Лихославльский р-н	1989	13	1354,0	20	0,5	7	4,3	27	4	7	6,09	41	115
25	Максатихинский р-н	1962	14	1236,2	23	0,4	4	3,7	15	20	5	3,33	17	78
26	Молоковский р-н	1036	41	568,2	40	1,2	24	5,4	37	-122	40	3,70	26	208
27	Нелидовский р-н	1857	17	1466,3	17	0,7	13	4,7	31	-57	30	4,27	35	143

III. Показатели - индикаторы текущей социально-экономической ситуации
Социально значимые показатели

№	Муниципальные образования	Средне-месячная заработная плата занятых в экономике (руб.)	Ранг по средне-месячной заработной плате	Налоговые и неналоговые доходы бюджета на 1 жителя	Ранг по доходам бюджета на 1 жителя	Уровень безработицы на 1.1.2002 г.	Ранг по уровню безработицы	Средняя продолжительность безработицы на 1.1.2002г. мес.	Ранг по средней продолжительности безработицы	Интенсивность сальдо миграции	Ранг по интенсивности сальдо миграции	Смертность населения от несчастных случаев, отравлений и травм на 1000 чел.	Ранг по прежнему смертности	Сумма рангов
28	Оленинский р-н	1293	34	603,6	39	1,2	24	5,5	40	-21	20	3,19	14	171
29	Осташковский р-н	1842	18	1488,1	16	1,7	34	3,5	12	-19	18	3,34	18	116
30	Пеновский р-н	1439	26	1083,3	26	3,3	40	4,1	22	-26	22	3,96	30	166
31	Рамешковский р-н	1283	35	845,3	32	1,3	28	3,4	9	-24	21	4,29	36	161
32	Ржевский р-н	1122	39	1860,8	9	0,7	13	4,9	34	-136	41	4,70	40	176
33	Сандовский р-н	1115	40	554,7	41	2,1	37	4,1	22	-89	36	4,06	31	207
34	Селижаровский р-н	1432	29	942,7	29	1,3	28	5,9	41	-9	12	4,30	37	176
35	Сонковский р-н	1484	25	788,7	37	2,2	38	4,6	29	-68	31	3,85	28	188
36	Спировский р-н	2707	4	2419,7	7	0,9	17	3,7	15	-1	10	4,37	38	91
37	Старицкий р-н	1375	32	841,9	33	0,6	10	3,7	15	-12	13	3,09	12	115
38	Торжокский р-н	1404	30	1519,2	15	0,8	15	5,4	37	-35	27	4,17	34	158
39	Торопецкий р-н	1634	22	1362,0	19	1,7	34	3,9	18	-30	24	3,77	27	144
40	Удомельский р-н	3726	1	3409,6	2	0,4	4	4,1	22	0	8	3,07	10	47
41	Фировский р-н	2056	11	1690,6	11	1,4	31	3,4	9	17	6	3,64	23	91
	По Тверской област	2343		1849,9		0,7		4,1		-2		3,30		

III. Показатели - индикаторы текущей социально-экономической ситуации
Показатели экономической активности

№	Муниципальные образования	Инвестиции в основной капитал на 1 жителя, руб. (2001г.)	Ранг по инвестициям в основной капитал на 1 жителя	Динамика инвестиций в основной капитал 2001г. в % к 2000г.	Ранг по динамике инвестиций	Ввод в действие жилья (квартир/домов) на 1000 жителей 2001г.	Ранг по вводу в действие жилья (квартир/домов)	Ввод в действие жилья (полезной площади), 2001г. в % к 2000г.	Ранг по динамике ввода в действие жилья	Сумма рангов	Сумма рангов III.1 и III.2
1.	Тверь	3914,7	5	73,4	33	3,20	4	123	12	54	86
2.	В.Волочек	1024,6	25	130,8	19	0,57	29	79	25	98	157
3.	Кимры	498,4	37	254,9	3	0,49	31	70	28	99	200
4.	Ржев	1841,4	16	100,5	25	0,16	40	12	40	121	217
5.	Торжок	2978,9	10	145,9	13	0,20	38	18	39	100	174
6.	Андреапольский р-н	548,3	34	72,2	34	0,86	22	94	23	113	258
7.	Бежецкий р-н	3829,4	8	174,8	9	3,36	3	270	1	21	112
8.	Бельский р-н	574,6	32	245,5	4	0,43	32	58	32	100	250
9.	Бологовский р-н	963,4	27	112,8	22	0,36	34	76	26	109	229
10.	Весьегонский р-н	1784,2	17	143,6	17	0,92	20	103	19	73	268
11.	Вышневолоцкий р-н	891,7	29	72,0	35	0,34	36	29	38	138	241
12.	Жарковский р-н	828,3	30	113,2	21	0,00	41	0	41	133	249
13.	Западнодвинский р-н	540,0	35	47,6	37	1,73	13	106	17	102	261
14.	Зубцовский р-н	1696,7	18	78,1	32	2,89	5	195	3	58	214
15.	Калининский р-н	3472,4	9	42,0	39	1,85	12	126	10	70	175
16.	Калязинский р-н	1179,5	23	28,9	41	4,78	2	109	16	82	184
17.	Кашинский р-н	2950,9	11	99,3	26	0,36	34	184	5	76	153
18.	Кесовогорский р-н	2171,1	12	198,6	8	0,53	30	59	30	80	164
19.	Кимрский р-н	1529,0	20	143,8	16	5,00	1	124	11	48	199
20.	Конаковский р-н	3885,7	6	131,3	18	2,60	7	120	14	45	118
21.	Краснохолмский р-н	948,2	28	86,0	29	0,64	27	199	2	86	214
22.	Кувшиновский р-н	3861,4	7	104,5	24	0,31	37	122	13	81	166
23.	Лесной р-н	2138,8	13	82,9	30	1,36	16	51	34	93	229
24.	Лихославльский р-н	1234,0	21	123,7	20	0,70	25	164	7	73	188
25.	Максатихинский р-н	1923,5	15	145,2	14	0,91	21	97	21	71	149
26.	Молоковский р-н	419,2	39	215,2	6	0,39	33	52	33	111	319
27.	Нелидовский р-н	570,4	33	107,7	23	1,90	11	42	36	103	246
28.	Оленинский р-н	1631,9	19	146,0	12	0,67	26	157	8	65	236

Показатели экономической активности

№	Муниципальные образования	Инвестиции в основной капитал на 1 жителя, руб. (2001г.)	Ранг по инвестициям в основной капитал на 1 жителя	Динамика инвестиций в основной капитал 2001г. в % к 2000г.	Ранг по динамике инвестиций	Ввод в действие жилья (квартир/домов) на 1000 жителей 2001г.	Ранг по вводу в действие жилья (квартир/домов)	Ввод в действие жилья (полезной площади), 2001г. в % к 2000г.	Ранг по динамике ввода в действие жилья	Сумма рангов	Сумма рангов III.1 и III.2
29.	Осташковский р-н	648,8	31	144,4	15	1,50	15	110	15	76	192
30.	Пеновский р-н	501,4	36	87,8	27	2,27	9	61	29	101	267
31.	Рамешковский р-н	396,0	40	82,1	31	1,23	18	74	27	116	277
32.	Ржевский р-н	2076,6	14	161,0	10	0,82	23	51	34	81	257
33.	Сандовский р-н	260,5	41	87,5	28	1,67	14	190	4	87	294
34.	Селижаровский р-н	423,0	38	50,4	36	2,65	6	167	6	86	262
35.	Сонковский р-н	976,2	26	203,4	7	0,18	39	143	9	81	269
36.	Спировский р-н	9237,9	2	1115,8	1	0,64	27	59	30	60	151
37.	Старицкий р-н	4196,7	4	236,5	5	2,15	10	92	24	43	158
38.	Торжокский р-н	5447,6	3	160,8	11	1,17	19	96	22	55	213
39.	Торопецкий р-н	1180,6	22	43,5	38	0,82	23	100	20	103	247
40.	Удомельский р-н	36138,5	1	280,9	2	2,49	8	105	18	29	76
41.	Фировский р-н	1150,5	24	30,0	40	1,26	17	30	37	118	209
	Всего по Тверской об.	3555,6		100,1		1,90		105			

Тверской государственный университет
Научная серия

«География и региональное развитие»

Выпуск 3

Богданова Лидия Петровна,

Ткаченко Александр Андреевич,

Щукина Анна Сергеевна

**ОЦЕНКА СОЦИАЛЬНО-ЭКОНОМИЧЕСКОЙ
СИТУАЦИИ В МУНИЦИПАЛЬНЫХ
ОБРАЗОВАНИЯХ ТВЕРСКОЙ ОБЛАСТИ**
(концепция, методика, результаты)

Подписано в печать 16.12.03. Печать офсетная

Тираж 150 экз. 4 п.л. Заказ 30400

ЗАО «ФАЭТОН»

170040 Тверь. ул. Советская, 21

Лицензия ПЛД № 74-68 от 21 декабря 1999 г.