

МЕТОДИЧЕСКИЕ ПОДХОДЫ К ОЦЕНКЕ ЭФФЕКТИВНОСТИ РЕАЛИЗАЦИИ СОЦИАЛЬНО-ЭКОНОМИЧЕСКОГО ПОТЕНЦИАЛА РЕГИОНА

С.А. Иванов¹, А.Н. Леонтьева²

^{1,2}Федеральное государственное бюджетное учреждение науки
Институт проблем региональной экономики РАН,
г. Санкт-Петербург, Россия

Рассматривается проблема реализации социально-экономического потенциала региона, предложен методический подход к оценке эффективности реализации этого потенциала на основе статистического анализа «поступательности», «интенсивности» и «сбалансированности» развития региона. Разработана и апробирована методика расчета интегрального индикатора эффективности реализации социально-экономического потенциала региона.

Ключевые слова: *социально-экономический потенциал региона; поступательность; интенсивность; сбалансированность; оценка эффективности реализации потенциала; индикаторы.*

Центральной проблемой оценки эффективности реализации социально-экономического потенциала региона является определение критериев и показателей такой оценки. При этом важно различать оценку социально-экономического развития региона как таковую и оценку эффективности реализации социально-экономического потенциала региона.

Что касается оценки социально-экономического развития региона, то в настоящее время разработаны и используются целый ряд систем показателей оценки развития субъектов Российской Федерации в зависимости от целей и задач оценки.

Оценка эффективности реализации социально-экономического потенциала региона должна, на наш взгляд, отражать не только результат его развития, но и характеризовать сам процесс социально-экономического развития региона.

Ключевым индикатором эффективной реализации потенциала региона является устойчивое состояние экономической системы и социальной сферы региона, которые позволяют ему эффективно функционировать и развиваться. Иными словами, об эффективной реализации социально-экономического потенциала региона можно говорить тогда, когда имеет место процесс поступательных изменений базовых характеристик социально-экономической системы, ее элементов и

взаимосвязей между ними, при которых сохраняется внутренняя сбалансированность структуры системы и обеспечивается устойчивость к меняющимся внешним и внутренним условиям.

Отталкиваясь от предложенного нами подхода к интерпретации категории «эффективная реализация потенциала региона» подчеркнем, что она должна рассматриваться как интегральная характеристика динамики показателей социально-экономического развития, включающая поступательность, интенсивность и сбалансированность развития.

Кроме того, нам необходимо выделить ключевые индикаторы развития, анализ динамики которых, наличие или отсутствие колебаний величины этих индикаторов, позволял бы в комплексе оценивать и поступательность, и интенсивность, и сбалансированность развития, причем как экономики, так и социальной сферы. В качестве таковых в ходе исследования было выбрано несколько комплексных индикаторов (валовой региональный продукт, инвестиции в основной капитал; расходы региона на социально-культурные мероприятия; среднегодовая численность занятых в экономике региона; общий коэффициент рождаемости; индекс промышленного производства). Апробация методики производилась на субъектах РФ, расположенных в пределах Северо-Западного федерального округа (далее – СЗФО РФ).

В расчетах использовались показатели темпов роста для унификации индикаторов, имеющих различные единицы измерения.

Частный индикатор степени «поступательности» развития региона, рассчитываемый как среднее отклонение от среднего прироста/убыли по каждому показателю по каждому субъекту СЗФО РФ за рассматриваемый период, характеризует постоянство вектора социально-экономического развития.

Не менее важным критерием эффективной реализации социально-экономического потенциала региона является показатель средней величины темпов роста конкретного показателя за исследуемый период, который условно можно назвать «интенсивностью» социально-экономического развития. Он характеризует способность региона развиваться ускоренно, а в сравнении с другими показателями позволяет судить о влиянии так называемого ускоренного развития на общую социально-экономическую динамику развития региона [1].

Еще одной характеристикой эффективной реализации социально-экономического потенциала региона является сбалансированность его развития. Расчет данного индикатора позволяет исключить возможность высокой оценки стабильности развития тех регионов, в которых наблюдается дисбаланс между развитием экономики и социальной сферы или нескольких показателей в рамках каждого блока.

Расчет степени сбалансированности социально-экономического развития региона осуществляется через вычисление среднего абсолютных

значений отклонений от величины среднего значения всех отобранных для исследования показателей каждого субъекта СЗФО РФ.

Для определения интегрального индикатора стабильности социально-экономического развития региона были произведены расчеты общих индикаторов поступательности, интенсивности и сбалансированности. Эти расчеты были выполнены по следующему алгоритму.

1. Расчет по каждому из субъектов СЗФО РФ средних значений частных индикаторов - поступательности, интенсивности, сбалансированности.

2. Расчет общих индикаторов поступательности, интенсивности, сбалансированности.

3. Расчет общих индикаторов интенсивности и сбалансированности, в которых большее значение отражает положительный характер динамики, по формуле:

$$I_i = \frac{\Pi_i - \Pi_{\min}}{\Pi_{\max} - \Pi_{\min}} \times K_{\text{в}}$$

Расчет общего индикатора поступательности, в котором большее значение отражает негативный характер динамики, производился по формуле:

$$I_i = \frac{\Pi_{\max} - \Pi_i}{\Pi_{\max} - \Pi_{\min}} \times K_{\text{в}}$$

где: I_i – значение общего индикатора стабильности социально-экономического развития; Π_i – значение частного показателя i -го субъекта СЗФО РФ; Π_{\min} – минимальное значение частного показателя из всех субъектов СЗФО РФ; Π_{\max} – максимальное значение частного показателя из всех субъектов СЗФО РФ; $K_{\text{в}}$ – весовые коэффициенты общих индикаторов поступательности, интенсивности, сбалансированности (были определены на основе экспертных оценок).

4. Расчет интегрального индикатора стабильности социально-экономического развития путем суммирования общих (взвешенных) индикаторов (табл. 1).

Таблица 1

Расчетные значения интегрального индикатора эффективности реализации социально-экономического потенциала субъектов РФ, расположенных в пределах Северо-Западного федерального округа РФ

Субъекты РФ в СЗФО	Поступательность социально-экономического развития		Интенсивность социально-экономического развития		Сбалансированность социально-экономического развития		Интегральный индикатор эффективности реализации социально-экономического потенциала региона
	Среднее значение частных индикаторов	Общий (взвешенный) индикатор	Среднее значение частных индикаторов	Общий (взвешенный) индикатор	Среднее значение частных индикаторов	Общий (взвешенный) индикатор	
Республика Карелия	12,2	0,12	110,5	0,19	18,9	0,00	0,31
Республика Коми	15,8	0,09	113,0	0,50	22,1	0,09	0,69
Архангельская область	6,1	0,16	111,4	0,30	23,7	0,14	0,60
Вологодская область	21,7	0,05	110,7	0,21	29,2	0,30	0,56
Калининградская область	16,9	0,08	110,1	0,14	22,8	0,11	0,34
Ленинградская область	19,7	0,06	111,8	0,35	23,1	0,12	0,54
Мурманская область	4,5	0,18	112,4	0,43	22,5	0,10	0,70
Новгородская область	7,3	0,15	110,2	0,15	23,2	0,13	0,43
Псковская область	28,4	0,00	109,0	0,00	23,3	0,13	0,13
г. Санкт-Петербург	1,1	0,20	111,0	0,25	22,3	0,10	0,55

Источник: расчеты авторов

Следует подчеркнуть, что между расчетной величиной показателя эффективности реализации потенциала региона и фактическим уровнем его социально-экономического развития нельзя ставить знак равенства. Это разные категории, отражающие те или иные характеристики развития территории. Характеристика реализации потенциала региона необходима в первую очередь при прогнозировании ситуации в том или ином регионе, оценке вероятных сценариев развития экономики, социальной сферы.

Проведенные расчеты интегрального индикатора (рис. 1), показали, что наибольшая его величина отмечается в северных регионах – Мурманской области, Республике Коми, Архангельской области, что отражает специфику их экономической специализации – добычу полезных ископаемых.

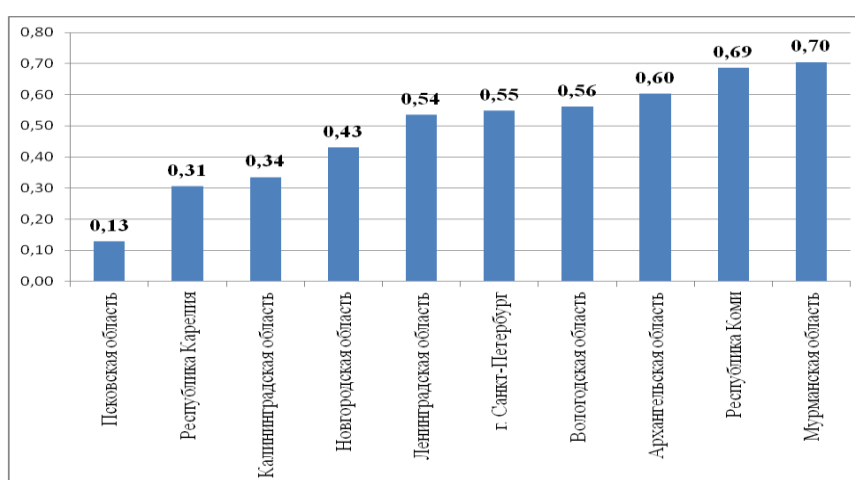


Рис. 1. Распределение субъектов РФ в СЗФО РФ в соответствии с индикатором эффективности реализации социально-экономического потенциала региона

Мурманская область обладает крупными месторождениями важнейших видов минерального сырья, включая фосфорного, а также и значительными запасами редкометалльных руд. Топливо-энергетические ресурсы Республике Коми позволяют охарактеризовать регион как топливную базу Европейского Севера России, Архангельская область располагает 20% запасами алмазов в РФ и 18% запасами бокситов в РФ.

Относительно высокий показатель эффективности реализации социально-экономического потенциала Вологодской области получен в значительной степени за счет развития промышленного производства, в структуре которого более 50% занимает металлургическое производство и производство готовых металлических изделий. Регион является крупнейшим поставщиком продукции черной металлургии, активно развивая другие отрасли экономики, в частности лесопромышленный комплекс, пищевую промышленность и пр.

Санкт-Петербург и Ленинградская область занимают срединное положение, что обусловлено меньшей сбалансированностью

регионального развития в связи с динамичностью социальных и экономических процессов и высокой включенностью в международное экономическое пространство, что выступает подчас дестабилизирующим фактором в условиях глобального экономического кризиса.

Наименьшее значение индикатора отмечается в Псковской области, традиционно рассматриваемой как «депрессивный» регион, зависимый от федеральных трансфертов.

Разработанная методика оценки эффективности реализации социально-экономического потенциала региона может использоваться для разных целей, но, в первую очередь, для выявления и анализа скрытых резервов стратегического развития региона, учета параметров устойчивости развития экономики и социальной сферы при разработке сценариев социально-экономического развития региона.

Список литературы

1. Леонтьева А.Н. Человеческий капитал в устойчивом развитии экономики региона // Проблемы современной экономики. - 2012. - №3 (43). С. 247 – 251.
2. Модернизация и экономическая безопасность России. - Т. 2 /Под ред. Н.Я. Петракова. — М.; СПб.: Нестор-История, 2011. — 516 с.
3. Иванов С.А., Леонтьева А.Н., Стабильность социально-экономического развития региона: содержание категории и методология оценки / Труды КарНЦ РАН. Сер.: Регион: экономика и управление. - Петрозаводск: КарНЦ РАН. - 2013. - № 5. - С. 22-29.

METHODOLOGICAL APPROACHES TO THE EFFECTIVENESS ASSESMENT OF REGIONAL SOCIO-ECONOMIC POTENTIAL IMPLEMENTATION

Sergey A. Ivanov¹, Anna N. Leontieva²

^{1,2}Federal State Budgetary Institution of Science

Institute for Regional Economic Studies of Russian Academy of Sciences,
Saint Petersburg, Russia

The article examines the issue of implementation of socio-economic potential of the region. The authors proposed methodical approach to assessment of effectiveness of implementation of this potential on the basis of statistical analysis of "progressivity", "intensity" and "balance" of regional development. The methodology of calculating the integral indicator of effectiveness of regional socio-economic potential implementation of the region developed and tested.

Keywords: *socio-economic potential of the region; progressivity; intensity; balance; assesment of effectiveness of implementation of potential; indicators.*

Об авторах:

ИВАНОВ Сергей Анатольевич - доктор экономических наук, заведующий лабораторией Института проблем региональной экономики РАН (190013, г. Санкт-Петербург, ул. Серпуховская, д. 13), e-mail: ivanov.s@iresras.ru

ЛЕОНТЬЕВА Анна Николаевна – научный сотрудник Института проблем региональной экономики РАН (190013, г. Санкт-Петербург, ул. Серпуховская, д. 13), e-mail: an.leontieva@mail.ru

About the authors:

IVANOV Sergei Anatoljevich - Philosophy Doctor in Economics, Head of laboratory in Institute for regional economic studies of the Russian Academy of Sciences (38, Serpuhovskaya str. St. Petersburg, 190013), e-mail: ivanov.s@iresras.ru

LEONTIEVA Anna Nikolaevna – Scientific researcher in Institute for regional economic studies of the Russian Academy of Sciences (38, Serpuhovskaya str. St. Petersburg, 190013), e-mail: an.leontieva@mail.ru