

11. Сударик А.Н., Здорова С.В. Подход к формированию коммуникативных способностей обучающихся в рамках учебного процесса на факультете подготовки психологов //Международный журнал психологии и педагогики в служебной деятельности. – 2016. - №1. - С. 100-102.

12. Федеральный закон Российской Федерации от 30 ноября 2011 г. № 342-ФЗ «О службе в органах внутренних дел Российской Федерации и внесении изменений в отдельные законодательные акты Российской Федерации».

13. Федотов С.Н. Психологические основы формирования профессиональной пригодности сотрудников ОВД. - Тверь: Чудо, 2000. - 152с.

14. Федотов С.Н., Простяков В.В. Социальный интеллект как детерминанта профессиональной пригодности сотрудников-выпускников образовательных учреждений МВД России //Юридическая психология. -2013. - №4.- С.31-35.

15. Федотов С.Н., Еременко Т.Е. К вопросу о влиянии психологических факторов на успешность служебной деятельности курсантов образовательных организаций МВД России // Психопедагогика в правоохранительных органах. 2016.- № 1 (64).- С. 3-7.

## **УДК 159.9**

### **ОСОБЕННОСТИ ПРОФЕССИОНАЛЬНОЙ ДЕЯТЕЛЬНОСТИ ЭКСТРЕМАЛЬНОГО ТИПА**

### **FEATURES PROFESSIONAL ACTIVITIES OF EXTREME TYPE**

***Шевчук А.Г.***

***аспирант кафедры общей психологии и психологи труда ОУ ВО «Тверской институт экологии и права»***

**Аннотация.** В статье анализируется понятие профессиональная деятельность в экстремальных условиях, рассматриваются специфические факторы условий ее реализации, приводятся психологические аспекты успешности трудовой деятельности членов лётного экипажа, осуществляется краткий теоретический анализ основных подходов к изучению

профессиональной деятельности в отечественной психологии, уделяется внимание психологическим предикторам оказывающим влияние эффективность деятельности членов лётного экипажа.

**Summary.** In article the concept professional activity in extreme conditions is analyzed, specific factors of conditions of her realization, the main psychologically aspects of her success are considered, it is given results of the short theoretical analysis of the main approaches to studying of professional activity in domestic psychology, to the psychological factors exerting impact efficiency of activity of kabinny crew.

**Ключевые слова:** индивидуально-психологические факторы, профессиональная деятельность, факторы трудовой деятельности, экстремальные условия труда.

**Keywords:** individual and psychological factors, professional activity, work factors, extreme working conditions.

В настоящее время большой интерес представляют исследования в области психологических особенностей профессиональной деятельности, осуществляющейся в нестандартных и экстремальных условиях. Остаются открытыми вопросы профотбора, профессиональной пригодности, а также психологического сопровождения специалистов экстремальных профессий. В этом смысле изучение психологических аспектов психологического содержания профессиональной деятельности данного типа и раскрытие особенностей структуры индивидуально-психологических характеристик, оказывающих влияние на ее успешное выполнение, является своевременным и актуальным.

Теоретический анализ психологической литературы показал, что деятельность членов лётного экипажа гражданской авиации занимает особое место в ряду экстремальных видов деятельности. Так, к специфическим ее факторам относятся: необычные условия труда (на высоте), моральная ответственность за жизнь и здоровье пассажиров, активные межличностные отношения (экипаж, пассажиры), выполнение стандартных задач, строго соблюдая правила (инструкции).

Обобщая вышесказанное, необходимо отметить, что основными особенностями профессиональной деятельности членов лётного экипажа гражданской авиации являются: организация безопасного полета для пассажиров и качественное оказание сервисных услуг в нестандартных условиях. Профессиональное взаимодействие членами лётного экипажа, как правило, осуществляется в сложных условиях наземной и воздушной обстановки, когда разносторонне и в полном объеме проявляется личность каждого члена лётного экипажа: мотивационная направленность, мнения, чувства, настроения, способности, опыт, воля. Следовательно, эффективность выполнения гражданских задач напрямую зависит от психологической совместимости членов лётного экипажа, а также от паттерна профессионально важных качеств (ПВК).

В рамках современной психологии труда сформировались две основные группы подходов к рассмотрению проблемы анализа профессиональной деятельности. Первую из них условно можно обозначить как структурно-морфологическую (группа «общепсихологических концепций»). В рамках данной группы деятельность рассматривалась в основном в общепсихологическом плане, т.е. как специфическая форма человеческой активности, как психологическая категория. (Л.С. Выготский, С.Л. Рубинштейн, А.Н. Леонтьев, А.В. Запорожец и др.) [1; 3;5].

Вторая группа подходов – функционально-динамическая, возникла в основном исходя из потребностей практики. Основное назначение подходов, условно отнесенных ко второй группе – изучение деятельности как средства ее практического совершенствования, планирования и т.д. (Б.Ф. Ломов, О.А. Конопкин, Г.М. Зараковский, В.А. Бодров, А.В. Карпов) [2; 4].

Между этими двумя сугубо условно выделенными группами подходов существуют не столько различия, сколько глубокая диалектическая связь и преемственность.

Отечественная психология рассматривает деятельность как систему, включенную в общественные отношения с предметной характеристикой

потребностей, эмоций и чувств человека. Деятельность неотъемлемо связана с мотивом, благодаря которому человек достигает поставленных целей и получает готовый результат. Деятельность всегда социально значима, поэтому предполагает наличие коммуникативных навыков. Являясь структурированной системой, деятельность можно классифицировать по целям (потребление, производство, обмен); по содержанию процесса обмена совокупным продуктом (эмоциональным, интеллектуальным, материальным); по способам деятельности; по результату и др. Успех деятельности субъекта, по мнению В.В. Давыдова, всегда будет зависеть от трех составляющих: мотивации, знаний и умений. В нашем исследовании центральное место отводится личностным характеристикам как составляющим основу ПВК членов лётного экипажа гражданской авиации.

Целью представленного исследования являлось выявление особенностей структуры личностных характеристик лётного экипажа в гражданской авиации, поддерживающих успешность профессиональной деятельности.

В качестве психодиагностического инструментария выступила методика диагностики коммуникативной социальной компетентности КСК. Математико-статистическая обработка данных проводилась посредством SPSS18 и включала дескриптивный анализ.

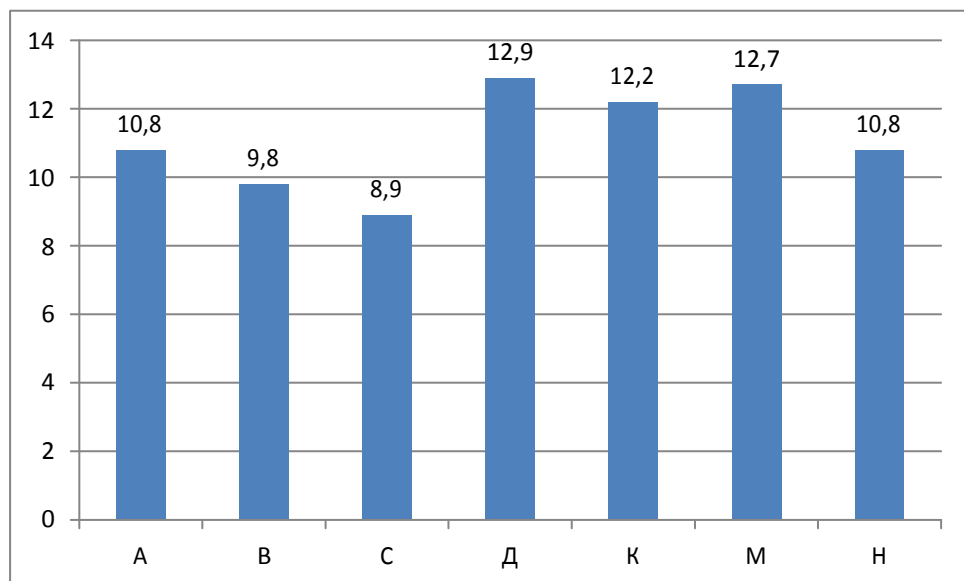
Выборка составила 134 человека (возраст респондентов от 20 до 60 лет). Исследование проводилось на базе Авиоотряда АО 2 Архангельского полка.

Анализ полученных результатов позволил выявить ряд интересных закономерностей: наиболее выраженными в структуре КСК членов лётного экипажа гражданской авиации являются факторы «Д» жизнерадостность, «К» чувствительность и «М» независимость (см. рис. №1).

Далее следуют факторы: «А» открытость, «С» эмоциональная устойчивость, «Н» самоконтроль.

Таким образом, результаты диагностики социальной коммуникативной компетентности у членов лётного экипажа гражданской авиации показало, что все выделенные нами качества имеют средний или высокий уровень

выраженности. Единственным проблемным местом является низкий уровень по фактору эмоциональная устойчивость.



**Рис. №1. Профиль коммуникативной социальной компетентности членов лётного экипажа гражданской авиации**

Примечание: А – открытость; В – сообразительность; С – эмоциональная устойчивость, зрелость; Д – жизнерадостность; К – чувствительность; М – ориентация на собственное мнение; Н – самоконтроль; П – асоциальное поведение.

Похоже, что активный темп работы, высокая напряженность, стремление постоянно все держать под контролем постепенно снижает положительное восприятие окружающей обстановки и приводит к вспышкам в виде эмоциональных реакций.

Полученные в результате исследования данные могут иметь применение в практической работе при профессиональной ориентации, профессиональном отборе, профессиональной аттестации членов лётных экипажей гражданской авиации в связи с тем, что изучаемые параметры индивидуальности лётного экипажа гражданской авиации обуславливают определенную профессиональную направленность личности и таким образом могут быть индикаторами будущей профессиональной успешности.

### Список литературы:

1. Антоновский А.В., Кожан Д.И., Аксенов П.С. Психолого-педагогическое сопровождение профессиональной деятельности специалистов таможенных органов: актуальность исследования / В сборнике научно-практической конференции: Научные исследования молодых учёных: теоретический и прикладной аспекты. 2016, С. 6-14.
2. Бодров В.А. Психология профессиональной пригодности. Учебное пособие для вузов / В.А. Бодров. М.: ПЕР СЭ, 2011 - 511 с.
3. Зараковский Г.М. и Зацарный Н.Н. Особенности личностной составляющей психофизиологического потенциала различных социо-профессиональных групп.// Физиология человека. 2000. Т. 26. №2.
4. Карпов А.В. Психология труда : учебник и практикум для академического бакалавриата / А. В. Карпов [и др.] ; под ред. А. В. Карпова. 3-е изд., перераб. и доп. М. : Издательство Юрайт, 2016.
5. Прусова Н.В. Психология труда / Н.В. Прусова, Г.Х. Боронова. М.: Эксмо, 2008. 32 с.