

АРХЕОЛОГ И ИССЛЕДОВАТЕЛЬ П. Н. ШУЛЬЦ: СТРАНИЦА ИСТОРИИ РЖЕВСКОГО ВЕРХНЕВОЛЖЬЯ

О. М. Кузьмина

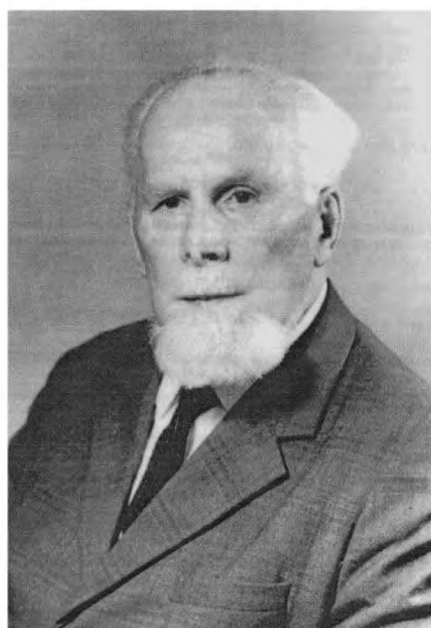
Ржевское краеведческое общество, Ржев

Статья посвящена реконструкции жизненного пути П. Н. Шульца — ученого, общественного деятеля, подвижника науки, имя которого связано с Ржевским Верхневолжьем. Введены в научный оборот новые сведения и исторические факты, связанные с деятельностью ученого.

Ключевые слова: П. Н. Шульц, Ржевский край, археологическая и подвижническая деятельность.

События XX века наложили драматический отпечаток на судьбы многих наших соотечественников. В их числе оказался и историк П. Н. Шульц, жизненный путь которого связан с Ржевским краем.

Имя Павла Николаевича Шульца (1900–1983) — археолога, общественного деятеля, подвижника науки и культуры — широко известно в мире ученых. Он является автором более 60 работ (в том числе опубликованных в специализированных зарубежных изданиях), многие из которых стали настольными книгами современных ученых. Его труды «Скифо-сарматские памятники» (1945), «Тавро-скифская археологическая экспедиция в Крыму» (1946), «Памятники монументальной скульптуры Неаполя Скифского» (1953), «Курган Кара-Оба близ Керчи» (1974), «Прикубанские изваяния скифского времени» (1973) и др. вышли во Франции, Германии и других странах Европы. Но и сегодня малоизвестен тот факт, что П. Н. Шульц сопричастен и к гению Пушкина. Именно Шульцу, с его исследовательским опытом и энциклопедическими знаниями, было доверено провести раскопки на месте упокоения великого поэта.



Павел Николаевич Шульц

Немного биографических сведений. П. Н. Шульц родился и жил в Петербурге в доме деда по отцовской линии Павла Антоновича Шульца (1831–1905). По воспоминаниям, Павел уже в раннем возрасте побывал в Германии и Италии, а в Венеции посетил карнавал. Его дед П. А. Шульц — сенатор, писатель, публицист, прекрасно образованный столичный интеллигент — получил образование в Императорском Александровском лицее и затем служил в Министерстве внутренних дел, был директором 2-го департамента Министерства государственных имуществ, являлся постоянным автором «Журнала Министерства

внутренних дел», журналов и газет «Северная почта», «Ведомости», «Голос» и др.

П. А. Шульц был известным человеком в Петербурге, имел большой дом, картинную галерею, изысканную библиотеку. Его сыновья Сергей Павлович (1868–1910) и Николай Павлович (1873–1942) стали достойными преемниками именитого столичного сановника, а оба внука — учеными мирового уровня: Сергей Сергеевич (1898–1981) — геологом, доктором геологических наук; героем нашего исследования Павел Николаевич — археологом.

Отец П. Н. Шульца Николай Павлович родился в Царском Селе, в 1883 г. поступил в петербургскую гимназию, которую окончил с серебряной медалью (1892), затем обучался в университете, по окончании учебы (1896) был оставлен на кафедре ботаники и анатомии растений для научной работы и приготовления к профессорскому званию. Здесь он ассистировал и руководил практическими занятиями (по 1909), был назначен хранителем Ботанического кабинета. Им созданы фундаментальные труды, вышедшие в журналах на русском и немецком языках: «Органы чувств у растений» («Природа в школе», 1907), «Прибор для демонстрационного усвоения углекислоты растениями» («Естествоведение и наглядное обучение», 1908) и мн. др. Многие статьи позиционируются как научные открытия в Протоколе Петербургского Общества естествоиспытателей по отделу ботаники. В 1916 г. Н. П. Шульц закончил научный труд «Происхождение живых организмов», который был рассмотрен и одобрен Биологической секцией Книжного центра для печати в Московском государственном издательстве.

С 1898 г. одновременно со службой Н. П. Шульц занимался педагогической деятельностью в Петербургском народном университете, Институте императрицы Марии, Павловском институте, Педагогической академии и др. Для совершенствования учебной практики Н. П. Шульц подготовил авторские методические рекомендации по созданию школы-лаборатории для разработки и совершенствования новых активных форм обучения и воспитания в средней школе. При его непосредственном участии эта школа открылась 10 января 1910 г. как Коммерческое училище А. П. Нечаева, затем получила название Коммерческого учебного общества экспериментальной педагогики. Филиал училища — одно из его отделений, где находилась база практических занятий по биологии, ботанике и естествознанию, — располагался в Ржевском уезде, в имении Петровское, принадлежавшем семье Шульцев (в советское время там располагался Дом отдыха им. Семашко; ныне оздоровительный лагерь «Зарница»). В Петровском были созданы самые благоприятные условия для училищной практики: устроенность проживания, лекционная аудитория и лаборатории-мастерские, ягодные, огородные, садовые, парковые насаждения, луговые и лесные участки, близость Волги. Каждый год учащиеся приезжали на Верхневолжье для прохождения практических занятий.

Эти земли, по-видимому, были приобретены еще в конце XIX в. Первоначально (данные на 1902 г.) их владельцем был П. А. Шульц [6, с. 52]. Твер-

ские архивные источники подтверждают, что позже (данные на 1924 г.) права на собственность переходят к его близкой родственнице Надежде Петровне Шульц [2; 3]. Известно, что с 1906 г. Н. П. Шульц состоял гласным уездного земства, а после революции 1917 г. выбирался членом Тимофеевского исполнительного комитета, волостным судьей, председателем выборных комиссий в волостное и уездное земство и учредительное собрание, был председателем Тимофеевского волостного земского собрания.

Супруга Н. П. Шульца Надежда Николаевна (1875–1941), выпускница Смольного института благородных девиц (1891, 59-й выпуск), была дочерью действительного статского советника Николая Яковлевича Аристова и его супруги Ольги Петровны. Н. Я. Аристов — профессор Варшавского и Харьковского университетов, исследователь, просветитель, специалист по русской истории. Думается, что особый интерес к истории будущей археолог Павел Шульц унаследовал от своей матери и деда.

Гимназическое образование П. Н. Шульц получил в Ржеве. Его становление и взросление связано с Тверским Верхневолжьем: тут он провел свои детские и юношеские годы, приезжая в имение Петровское. Здесь же состоялось его «боевое крещение» как археолога и историка.

В 1916/1917 г. Н. П. Шульц со своей семьей и учащимися, в силу семейных обстоятельств «принуждены были остаться на зиму в имении Петровском Ржевского уезда» [1]. Понимая всю сложность обстоятельств в мятежном Петрограде и невозможность детям выехать на постоянное место учебы, Н. П. Шульц организует здесь на свои средства небольшой филиал училища, где около года продолжают заниматься студенты, многие из которых в виду революционных событий остались без какой-либо помощи и поддержки, а некоторым тогда было просто некуда и не к кому ехать. После Октябрьского переворота Н. П. Шульц около двух лет жил в Петровском, «работая на земле, сначала ведя единоличное хозяйство, а затем в сельскохозяйственной трудовой артели», даже был выбран председателем Делового совета артели.

С раннего детства у Павла было особое пристрастие к рисованию. В Петровское к Шульцам приезжал Вильгельм Александрович Катарбинский (1849–1922) — известный живописец, который вместе с М. Нестеровым и М. Врубелем расписывал Владимирский собор в Киеве. В. А. Катарбинский давал детям уроки живописи, учил их видеть перспективу, работать в разных техниках; самым усердным его учеником был Павел.

Еще в малом возрасте у Павла проявились склонности к древностям: он «перекопал все имение» Петровское и нашел какой-то славянский курган, где обнаружил медные гривны (из воспоминаний его дочери Наталии Павловны, 2012; архив автора).

В 1923 г. Павел Шульц окончил Петроградский университет, получив диплом по специальности «археология и история искусства». По воспоминаниям дочери, по результатам приемных экзаменов (1918) он был зачислен в пять вузов, а учился одновременно в трех: Петроградском университете (факультет

общественных наук, археологическое отделение, на одном курсе с М. Каулаушиным и С. Гейченко — будущим директором Пушкинского музея), Академии художеств и Институте истории искусств.

В 1924 г. Павел женился на Валентине Алексеевне Головкиной из графского рода Головкиных (1903–1993), которая почти на 60 лет стала для него надежной опорой и соратницей. Искусствовед и музеевед В. А. Головкина долгое время работала в Эрмитаже (античный отдел); принимала участие в эвакуации «Золотой коллекции», заслужив личную благодарность директора Эрмитажа И. А. Арбели. Первым научным изысканием молодой семьи археологов стала экспедиция в Ржевский край и изучение Ермоловского городища — одного из древнейших на Верхнем Поволжье — и Шопоровских курганов. Материалы раскопок дали большой документальный материал и вошли в научный оборот как Ермоловское городище [4; 5; 8, с. 157–171].

В 1925 г. П. Н. Шульца приглашают в Ленинград, где он работает в Эрмитаже (отдел скифской и сарматской монументальной скульптуры) и Государственной академии истории и материальной культуры (античный отдел ИММК; будущий институт археологии). 1924–1925 гг. явились еще одной ступенью подвижнической деятельности П. Н. Шульца. Благодаря его научным изысканиям даже в это суровое для России время было пересмотрено на государственном уровне отношение к Псковскому Пушкиногорью: взят под госохрану заповедник, прекращено разрушение усадебного комплекса, начался сбор документальных источников. В этом сказалось его сотрудничество с С. С. Гейченко, который был товарищем П. Н. Шульца по Петербургскому университету и музейной работе и его близким другом.

С начала 1930-х гг. П. Н. Шульц целиком переключается на археологические раскопки на Украине (античное древнее городище Вольвия) и в Крыму (Кульчукское городище, 1933; Кара-Топе, 1934).

Летом 1941 г. П. Н. Шульц ушел добровольцем в ополчение, потом в партизанский отряд. Маршал К. А. Мерецков назначил его проводником партизанских отрядов в Ленинградской области на Волховском направлении, зная его навыки меткого стрелка (Павел стрелял из 4 видов оружия) и охотника, способного в любых условиях ориентироваться на местности, и специальный опыт поисково-экспедиционной работы. Зимой 1942 г. при переходе через линию фронта П. Н. Шульц получил сильнейшее обморожение при 44 градусах мороза и в результате лишился всех пальцев на обеих руках; признан инвалидом Великой Отечественной войны 1 группы. В 1943 г. П. Н. Шульц приглашен для научной работы в Москву в Академию наук СССР (Институт истории материальной культуры, старший научный сотрудник и ученый секретарь) и ГМИИ им. А. С. Пушкина (заведующий античным отделением). С 1944 г. он занимается преподавательской работой в Художественном институте имени В. И. Сурикова и МГУ (искусствоведческий факультет).

С 1945 г. П. Н. Шульц возобновляет экспедиции в Крым (Тавро-скифская экспедиция, раскопки Неаполя Скифского), чуть позже ведет раскопки на плато

Тепсень (1956, Коктебель) [9, с. 11–35]. Благодаря его усилиям в Симферополе открывается Крымское отделение АН СССР, в состав которого входят отделы различных направлений научно-исследовательской деятельности: археология, почвоведение, культура и др. С 1948 г. он утвержден на руководство Крымским отделом истории и археологии АН СССР.

Интерес к археологической работе П. Н. Шульца и личную благосклонность ему оказывает архиепископ Симферопольский и Крымский Лука (Валентин Феликсович Войно-Ясенецкий; 1877–1961; в 1995 г. причислен к лику святых РПЦ). Владыка Лука и П. Н. Шульц в жизни встречались не раз. Однажды архиепископ сам приезжал на раскопки. Наталья Павловна Шульц вспоминала, что отца выследили на проповеди владыки и, поставив ему в укор этот факт, лишили уже присужденного ему Ордена Ленина.

П. Н. Шульц был дружен со многими выдающимися личностями: археологом В. Ф. Гайдукевичем (1904–1966), военным деятелем, Героем Советского Союза М. М. Поповым (1902–1969), с которым они вместе выросли на ржевской земле, писателем, доктором биологических наук И. А. Ефремовым (1907–1972), автором романов «Туманность Андромеды», «Лезвие бритвы», «Час быка».

18 августа 1953 г. директор Пушкинского музея (Пушкинские горы, Псковская обл.) С. С. Гейченко пригласил П. Н. Шульца научным консультантом в Михайловское для археологических работ у Святогорского монастыря и вскрытия захоронения А. С. Пушкина. В 20-х числах августа в Пушкинских горах была подготовлена база и начались реставрационные работы, которые велись Псковской реставрационной мастерской под руководством М. Никифорова. К 30 августа процедура вскрытия места упокоения русского поэта была завершена. Все полевые практические факты были лично зафиксированы ученым, составленная им документация передана на хранение.

В 1966–1974 гг. П. Н. Шульц работает в Ленинграде заведующим античным отделом Института археологии АН СССР. В 1974–1983 гг. летом постоянно живет в Коктебеле. Как вспоминала Наталья Павловна, свой «боевой, юношеский дух и стать Аполлона» П. Н. Шульц сохранял всю жизнь: ежедневно делал гимнастику, активно работал физически, двигался, постоянно читал; в его доме хранилось много научной литературы по искусству и другим видам деятельности. По-особому чутко и тонко чувствуя окружающее пространство, землю и непредвиденные условия, он всегда точно и безошибочно находил кратчайший путь из любой ситуации, будь то незнакомая горная тропа или человеческое заблуждение. Он словно был окрылен романтикой поисков, притягивая людей своей смелостью. И при этом стоял особняком, отстраненно от бытовой мелочности и суеты. Его память и осведомленность в разных областях знаний поражали всех своей уникальностью.

П. Н. Шульц скончался в Ленинграде 20 сентября 1983 г. По его желанию после кремации одна часть его праха в погребальной урне была прихоронена в Ленинграде на Новодевичьем кладбище к могиле деда — П. А. Шульца, другая развеяна над гладью залива в Коктебеле [7, с. 241–243].

П. Н. Шульц был награжден Орденом Славы, Орденом «Знак Почета», многими медалями. Он — автор 2 кандидатских диссертаций «Римский портрет» и «Портреты скифских царей Скипура и Паллаха»; в рукописи осталась докторская диссертация «Искусство скифов».

В Петербурге на Новодевичьем кладбище Воскресенского женского монастыря близ часовни похоронен и брат его отца. Сегодня Новодевичий некрополь — объект историко-культурного наследия, музей скульптуры. Устройтельницей Новодевичьего Воскресенского монастыря была мать Феофания (Александра Сергеевна Готовцева/Щулепникова; 1787–1866), родная сестра матери А. П. Шульца — деда П. Н. Шульца. Мать Феофания и ее сестра основали первое в России духовное училище для девочек. В Царском селе мать Феофания создала Общество инвалидов войны 1812 года, за что император Николай I подарил ей картину Карла Брюллова, украсившую большую галерею дома Шульцев в Петербурге.

В 2008 г. в Коктебеле на доме, где жил П. Н. Шульц, местные власти официально решили установить мемориальную доску, но к 2012 г. (когда мы встречались с его дочерью) это решение затянулось.

Наталья Павловна Шульц (Лесина; 1933–2016) работала редактором в музейных издательствах Ленинграда (Эрмитаж), Львова (Картинная галерея), Крыма (Музей М. А. Волошина, Коктебель), а ее 7 путеводителей по Коктебелю и Старому Крыму до сих пор пользуются большим спросом.

В заключение скажем следующее. Для любого исследователя (культуролога, искусствоведа, историка) бесспорен факт значимости открытия архивных документов. Он позволяет реально установить новые свидетельства и обстоятельства, которые представляют прошедшее и свершившееся по-иному, вне сложившейся обыденности и второстепенных домыслов. И особо важна здесь локальная история, краеведение. Именно так сложилось у нас с памятью о П. Н. Шульце, исследователе, археологе, сопричастном к имени великого Пушкина и к уникальному культурному пространству Большой России.

Список литературы

1. Государственный архив Тверской области (ГАТО). Ф. 488. Оп. 1. Д. 705. Л. 29–32. Именной список преподавателей, приглашенных на постоянные педагогические курсы инициативной группой при Ржевском уездном отделе народного образования.
2. ГАТО. Ф. Р-835. Оп. 8. Д. 207. Л. 46. Сведения о помещиках и бывших частновладельцах, проживающих в их национализированных имениях, с предложениями о дальнейшем использовании имений. 1924. Ржевская волость, Ржевский уезд. Петровское. Владение Шульц Надежды Петровны.
3. ГАТО. Ф. Р-835. Оп. 8. Д. 244. Т. 1. Л. 165. Постановление Особой комиссии о выселении. 2 сент. 1925 г.
4. Архив Института истории материальной культуры (ИИМК) АН СССР. Ф. 5. Д. 65. Ржевские древности.
5. Архив ИИМК АН СССР. Ф. 2. 1927. Д. 185. Об обследовании П. Н. Шульца в районе Тверской губ. по течению р. Волги от Ржева до Твери в 1925 и 1927 гг.: краткий отчет 1927 г.

6. Краткие справочные сведения о некоторых русских хозяйствах. Вып. 3. СПб.: тип. В. Киршбаума, 1902. [2], X, 519 с.
7. *Махнева О. А.* Воспоминания о Павле Николаевиче Шульце // У Понта Евксинского: памяти П. Н. Шульца. Симферополь: Крымский научный центр, 2004. С. 241–243.
8. *Шульц П. Н.* Археологические разведки в Ржевском уезде 1923–1925 гг. // Ржевский край. № 1 / под ред. Н. Шульца, Б. Абрамова, Н. Вишнякова. Ржев: Ржев. об-во краеведения, 1926. С. 157–171.
9. *Шульц П. Н.* История исследований Неаполя Скифского // У Понта Евксинского: памяти П. Н. Шульца. Симферополь: Крымский научный центр, 2004. С. 11–35.

Об авторе

КУЗЬМИНА Ольга Михайловна, кандидат педагогических наук, Почетный работник культуры и искусства Тверской обл., член Союза композиторов России. e-mail: olgakuzmina8@rambler.ru.